

Löner och sysselsättning inom statlig sektor 2006

Wages/salaries and employment in the central government sector 2006

I korta drag

Korrigerig 2012-12-28

2006 års uppgifter avseende månadslöner efter utbildning i tabell 7 och tabell 9 är reviderade pga. ett bearbetningsfel i 2006 års version av utbildningsregister.

Korrigerad 2007-06-21

På grund av felaktig inrapportering av utlandsanställda (i SM publicerat 22 maj 2007) ersätts den gamla versionen med denna korrigerade version.

Löneökningen i staten uppmättes till 3,6 procent

Den genomsnittliga månadslönen uppgick i september 2006 till cirka 26 900 kronor, vilket är en ökning med nästan 900 kronor eller 3,6 procent sedan september 2005. Detta innebär en högre löneökning än året innan. Ökningen var större för kvinnor än för män både i kronor och i procent. En förklaring till detta kan dock vara att flera av de stora mansdominerade statliga myndigheterna inte hade någon lönerevision under perioden.

Genomsnittlig månadslön september 2006 samt procentuell förändring sedan september 2005

	Totalt	Kvinnor	Män
Månadslön	26 900	25 000	28 700
Förändring i %	3,6	4,7	2,9

Sysselsättningen ökade med 1,1 procent

Antalet sysselsatta inom staten i september 2006 var 2 500 fler än föregående år. Kvinnorna ökade med 3 200 medan männen minskade med 600.

Antal sysselsatta 2006 samt procentuell förändring sedan 2005

	Antal	Förändring i %	Heltidspersoner	Förändring i %
Totalt	229 100	1,1	205 200	0,8
Kvinnor	113 000	2,9	99 600	2,3
Män	116 100	-0,5	105 500	-0,6

Medlingsinstitutet

National Mediation Office

Christina Eurén, Medlingsinstitutet
tfn 08 – 545 292 40/45
christina.euren@mi.se
www.mi.se



Statistiska centralbyrån
Statistics Sweden

Yadi Nejad, SCB
tfn 019 – 17 60 99
yadi.nejad@scb.se
www.scb.se

Statistiken har producerats av SCB på uppdrag av Medlingsinstitutet, som ansvarar för officiell statistik inom området.

ISSN 0082-0237 Serie AM – Arbetsmarknad. Utkom den 22 maj 2007.

URN:NBN:SE:SCB-2007-AM50SM0701_pdf

Tidigare publicering: Se avsnittet Fakta om statistiken.

Utgivare av Statistiska meddelanden är Kjell Jansson, SCB.

Innehåll

Genomsnittlig månadslön september 2006 samt procentuell förändring sedan september 2005	1
Antal sysselsatta 2006 samt procentuell förändring sedan 2005	1
Statistiken med kommentarer	4
Heltidslöner	4
Lönebegrepp	4
Observera att lön och inkomst är två skilda begrepp	4
Lön	4
Användningsområde	4
Inkomst	4
Löner	5
Genomsnittlig månadslön samt procentuell förändring sedan föregående år och lönespridning	5
Genomsnittlig månadslön efter ålder och kön	5
Utvecklingen 1999–2006	6
Genomsnittlig månadslön och procentuell förändring sedan föregående år	6
Nominell och real löneutveckling 1999–2006	6
Sysselsättning	7
Sysselsatta inom olika verksamhetsområden	7
Antal sysselsatta efter ålder och kön	7
Utvecklingen 1999–2006	8
Antal sysselsatta	8
Antal sysselsatta och procentuell förändring av antalet jämfört med föregående år	8
Tabeller	9
Teckenförklaring	9
1. Statlig sektor 2006. Genomsnittlig månadslön i kronor efter län och kön	9
2. Statlig sektor 2006. Genomsnittlig månadslön och lönespridning i kronor efter yrke ¹ och kön	10
3. Statlig sektor 2006. Genomsnittlig månadslön i kronor och kompletterande information efter yrke ¹ och kön	12
4. Statlig sektor 2006. Genomsnittlig månadslön i kronor efter yrke ¹ , ålder och kön	14
5. Statlig sektor 2006. Genomsnittlig månadslön i kronor efter yrke ¹ , region och kön	16
6. Statlig sektor 2006. Antal sysselsatta ¹ efter månadslöneintervall i kronor och kön	18
7. Statlig sektor 2006. Genomsnittlig månadslön och lönespridning i kronor efter utbildningsinriktning ¹ och kön	19
8. Statlig sektor 2006. Genomsnittlig månadslön och lönespridning i kronor efter utbildningsnivå ¹ och kön	20

9. Statlig sektor 2006. Genomsnittlig månadslön och lönespridning i kronor efter utbildning ¹ och kön	21
10. Statlig sektor 2006. Antal sysselsatta efter myndighet ¹ och kön	24
11. Statlig sektor 2006. Antal sysselsatta efter tjänstgöringens omfattning, län, kommun och kön	27
12. Statlig sektor 2006. Antal anställda, nyanställda och avgångna efter ålder och kön	32
13. Antal sysselsatta inom offentlig sektor efter kön 2001-2006, tusental	33
Fakta om statistiken	34
Detta omfattar statistiken	34
Definitioner och förklaringar	35
Så görs statistiken	37
Statistikens tillförlitlighet	37
Osäkerhetskällor	37
Bra att veta	38
Annan statistik	38
In English	40
Summary	40
List of tables	40
List of terms	41

Statistiken med kommentarer

Faktaruta

Heltidslöner

De löneuppgifterna som ligger till grund för denna publikation bygger på insamlade data om såväl deltidslöner som heltidslöner. Deltidslönerna har räknats om till motsvarande heltidslöner.

Lönebegrepp

Grundlön

Med grundlön avses avtalad lön inklusive fasta lönetillägg. Med fasta lönetillägg avses huvudsakligen tillägg som är knutna till tjänsten och oberoende av arbetstidens förläggning.

Månadslön

Med månadslön avses anställningens sammanlagda grundlön plus rörliga lönetillägg och naturaförmåner. Övertidsersättning ingår inte.

Observera att lön och inkomst är två skilda begrepp

Inkomsten påverkas bland annat av arbetstidens längd och inkluderar även andra inkomstslag än lön. Det innebär att två personer med samma timlön kan ha olika inkomster, beroende på sysselsättningsgrad, eventuell frånvaro eller övertid samt övriga inkomstslag.

I detta Statistiska meddelande redovisas månadslöner. Inkomststatistik redovisas bl.a. i Inkomst och förmögenhetsregistret (IoF) och Hushållens ekonomi (HEK).

Lön

- Är ersättning för utfört arbete under en given **tidsenhet**, till exempel månad eller timme
- Redovisas huvudsakligen som månadslön – deltidslöner omräknas till **heltidslöner**

Användningsområde

Begreppet lön är lämpligt att använda vid t.ex. analys av jämställdhet på arbetsmarknaden och jämförelser mellan näringsgrenar, yrkes-, ålders- och utbildningsgrupper

Inkomst

- Kan, förutom lön, inkludera kapitalinkomst, transfereringar med mera, erhållna under en given **tidsperiod**, vanligtvis ett år
- Redovisas i form av **årsinkomster**
- Påverkas till exempel av hel-/deltidsarbete, övertid och frånvaro

Begreppet inkomst kan användas för att t.ex. analysera fördelningsfrågor och budgeteffekter

Löner

Nedan presenteras medellöner för sysselsatta inom den statliga sektorn i september 2006. Kvinnornas löner ökade med 1 100 kronor och männens med 800 kronor från 2005, i procent räknat motsvarar detta 4,7 procent respektive 2,9 procent.

Heltidstjänstgörande kvinnor har i genomsnitt 1 200 kronor högre lön än deltidstjänstgörande, när deltidslönen har räknats om till heltidslön. För männen däremot är den genomsnittliga månadslönen för deltidstjänstgörande högre än för heltidstjänstgörande.

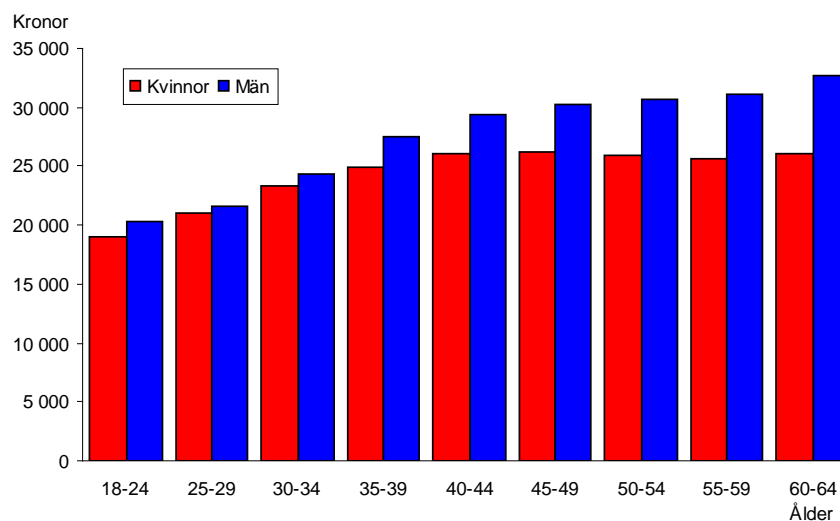
Kvinnornas lön uppgår 2006 i genomsnitt till 87,2 procent av männens. 2005 var siffran 85,7 procent. Lönespridningen är större för män än för kvinnor.

Genomsnittlig månadslön samt procentuell förändring sedan föregående år och lönespridning

		Genomsnittlig månadslön				
		Medellön	%	Undre kvartil	Median	Övre kvartil
Samtliga	Kvinnor	25 000	4,7	20 200	23 000	27 700
	Män	28 700	2,9	22 100	26 600	32 400
	Totalt	26 900	3,6	21 000	24 700	30 000
Heltidstjänstgörande	Kvinnor	25 300	4,6	20 400	23 100	28 000
	Män	28 700	2,9	22 100	26 500	32 300
	Totalt	27 100	3,5	21 000	24 900	30 300
Deltidstjänstgörande¹	Kvinnor	24 000	5,1	19 700	22 700	26 800
	Män	28 800	2,8	22 200	27 400	33 100
	Totalt	25 600	4,5	20 200	23 700	29 000

1) Lönerna är omräknade till heltidslöner

Genomsnittlig månadslön efter ålder och kön



Männens genomsnittliga månadslön stiger med åldern fram till pensioneringen. Kvinnornas lön stiger fram till åldersintervallet 45-49 år och efter det avstannar ökningen.

Utvecklingen 1999–2006

Löneökningen var 2006 högre än föregående år, men fortfarande lägre än de första åren av den redovisade perioden. Kvinnors lön i förhållande till mäns har ökat från 84,3 procent år 1999 till 87,2 procent år 2006.

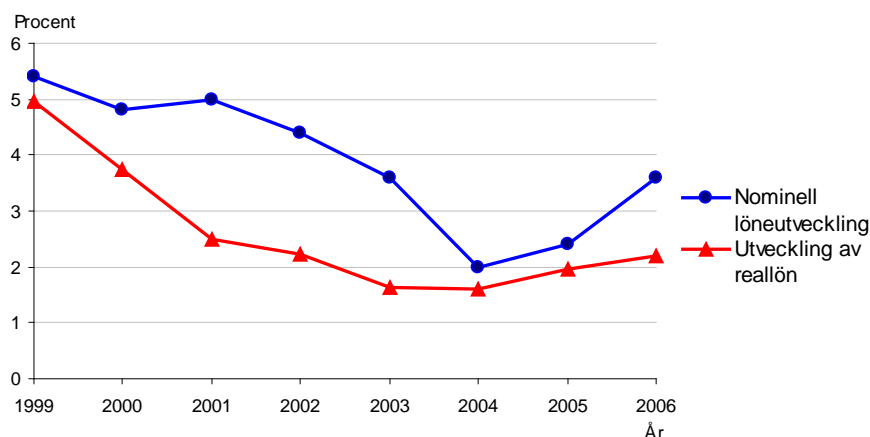
Tabellen och diagrammet nedan visar utvecklingen av löner för sysselsatta inom den statliga sektorn 1999-2006. Hänsyn har inte tagits till förändringar i yrkesstruktur, åldersfördelning, utbildningsnivå etc.

Genomsnittlig månadslön och procentuell förändring sedan föregående år

År	Kvinnor		Män		Samtliga	
	Lön	%	Lön	%	Lön	%
1999	18 900	6,1	22 400	5,1	20 900	5,4
2000	19 800	4,4	23 700	5,4	21 900	4,8
2001	20 800	5,4	24 900	4,9	23 000	5,0
2002	21 800	4,7	25 900	4,2	24 000	4,4
2003	22 700	4,1	26 800	3,4	24 800	3,6
2004	23 200	2,3	27 300	1,7	25 300	2,0
2005	23 900	2,8	27 900	2,2	25 900	2,4
2006	25 000	4,7	28 700	2,9	26 900	3,6

Nominell och real löneutveckling 1999–2006

Med reallön menas lörens köpkraft efter det att prisförändringar räknats bort. För att beräkna inflationen och den reala löneutvecklingen för respektive år har konsumentprisindex (KPI) använts. Under 8-årsperioden har de nominella löneökningarna varierat mellan 2,0 och 5,4 procent. Motsvarande variation för reallöneökningarna är 1,6 till 5,0 procent. Skillnaden mellan de nominella och de reala löneutvecklingarna var som störst de första åren på 2000-talet vilket beror på att inflationen då var högre än under övriga år under perioden. Mellan 1999 och 2006 har KPI stigit med 10 procent medan lönerna stigit med 29 procent. Reallönerna har därmed ökat med 17 procent under perioden.

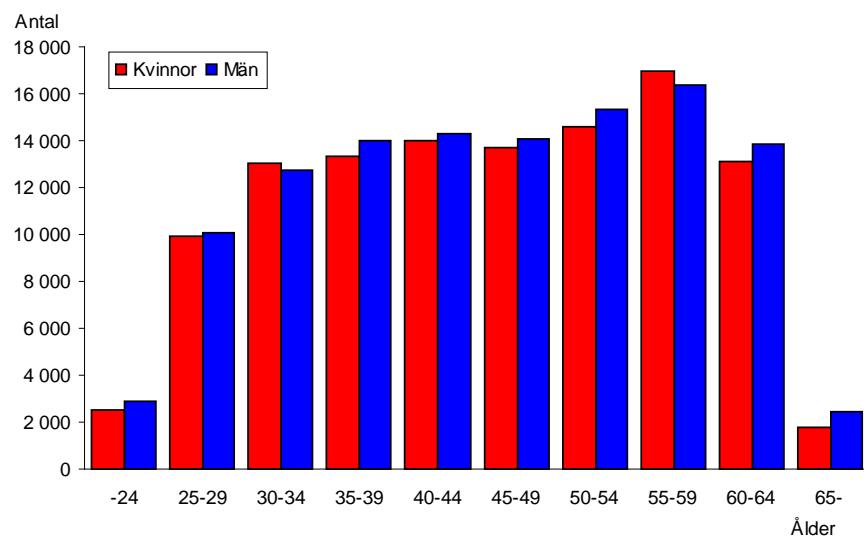


Sysselsättning

Sysselsatta inom olika verksamhetsområden



Antal sysselsatta efter ålder och kön

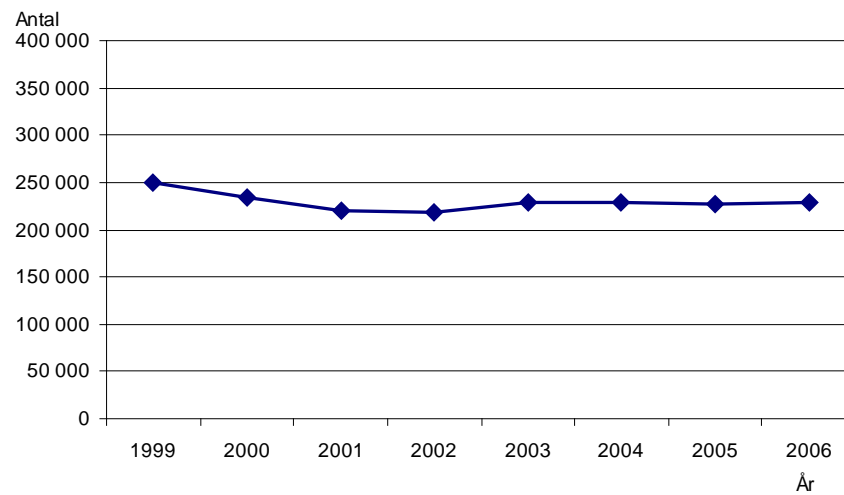


Den genomsnittliga åldern för statligt anställda var 45 år för både kvinnor och män, 51 procent av de sysselsatta var män. Endast i åldersintervallet 30-34 och 55-59 var antalet kvinnor fler än antalet män. Antalet i åldersgruppen 65- har ökat de senaste åren både för kvinnor och för män. År 2006 var nära 4 200 personer i åldersgruppen 65 år och äldre sysselsatta inom landstingen.

Utvecklingen 1999–2006

Diagrammet och tabellen visar utvecklingen 1999–2006 för antalet sysselsatta inom den statliga sektorn.

Antal sysselsatta



Antal sysselsatta och procentuell förändring av antalet jämfört med föregående år

År	Kvinnor	Män	Samtliga	%	Andel kvinnor
1 999	111 600	137 700	249 200	-0,7	45
2 000	106 500	127 000	233 500	-3,0	46
2 001	104 500	115 400	219 800	0,9	48
2 002	104 000	113 600	217 600	-1,0	48
2 003	110 100	119 100	229 200	5,3	48
2 004	110 400	119 100	229 500	0,2	48
2 005	109 900	116 700	226 600	-1,3	48
2 006	113 000	116 100	229 100	1,1	49

År 2000 respektive 2001 flyttades Svenska kyrkan samt de affärsdrivande verken från statlig till privat sektor.

Tabeller

Teckenförklaring

Explanation of symbols

–	Inget finns att redovisa	Magnitude Zero
..	Uppgift inte tillgänglig, för osäkerhet för att anges eller borttagen av sekretesskäl	Data not available, too uncertain or not published for reasons of confidentiality
.	Uppgift kan inte förekomma	Not applicable
0	Uppgift finns men avrundad av sekretesskäl	Data available but rounded off for reasons of confidentiality

1. Statlig sektor 2006. Genomsnittlig månadslön i kronor efter län och kön

1. Central government sector 2006. Average monthly salary in SEK by county and sex

Län	Antal ¹			Månadslön		
	Kvinnor	Män	Totalt	Kvinnor	Män	Totalt
Hela riket	106 700	108 900	215 600	25 000	28 700	26 900
Stockholms län	33 400	30 600	64 000	26 900	31 000	28 900
Uppsala län	6 800	6 800	13 600	25 000	29 100	27 100
Södermanlands län	2 300	2 000	4 300	23 700	27 300	25 400
Östergötlands län	5 100	5 700	10 700	24 200	29 300	26 900
Jönköpings län	2 700	3 100	5 800	22 900	26 300	24 700
Kronobergs län	1 400	1 500	2 900	23 500	28 300	26 000
Kalmar län	1 500	1 700	3 200	23 300	26 100	24 700
Gotlands län	730	710	1 400	22 700	26 200	24 400
Blekinge län	1 600	3 300	4 900	23 500	27 400	26 100
Skåne län	11 100	11 000	22 100	24 400	27 900	26 200
Hallands län	1 800	2 200	3 900	23 200	26 800	25 200
Västra Götalands län	13 900	14 700	28 600	24 200	27 400	25 900
Värmlands län	2 400	2 400	4 800	24 400	28 400	26 400
Örebro län	3 300	2 700	6 000	23 900	27 300	25 400
Västmanlands län	2 000	1 800	3 800	23 600	27 200	25 300
Dalarnas län	2 500	2 700	5 200	25 000	29 500	27 300
Gävleborgs län	2 500	2 600	5 100	23 700	27 500	25 600
Västernorrlands län	3 400	3 200	6 600	24 100	27 600	25 800
Jämtlands län	1 300	1 300	2 600	23 500	26 400	25 000
Västerbottens län	3 800	4 000	7 800	24 500	28 100	26 400
Norrbottnens län	3 200	5 000	8 200	23 900	27 300	26 000

1) Antalsuppgiften avser lönepopulationen, inte antal sysselsatta. Se förklaring i stycket Objekt och population under avsnittet Fakta om statistiken. För antal sysselsatta, se tabellerna 10, 11 och 13

2. Statlig sektor 2006. Genomsnittlig månadslön och lönespridning i kronor efter yrke¹ och kön

2. Central government sector 2006. Average monthly salary and salary dispersion in SEK by occupation and sex

SSYK	Yrke		Antal ²	Månadslön			
				Undre kvartil	Median	Övre kvartil	Medellön
0000	Samtliga	Kvinnor	106 700	20 200	23 000	27 700	25 000
		Män	108 900	22 100	26 600	32 400	28 700
		Totalt	215 600	21 000	24 700	30 000	26 900
0110	Militärer	Kvinnor	360	21 200	24 800	29 500	26 000
		Män	8 400	23 700	27 800	34 000	30 000
		Totalt	8 800	23 600	27 600	33 700	29 900
1226	Verksamhetschefer inom offentlig förvaltning m.m.	Kvinnor	810	38 400	43 500	50 000	45 200
		Män	1 700	37 500	43 000	50 000	44 700
		Totalt	2 500	38 000	43 200	50 000	44 800
2131	Systemerare och programerare	Kvinnor	1 100	25 100	27 600	30 700	28 400
		Män	2 600	25 200	28 500	32 100	29 100
		Totalt	3 700	25 200	28 200	31 800	28 900
2139	Övriga dataspecialister	Kvinnor	480	25 700	29 000	33 700	30 400
		Män	1 400	27 500	31 100	36 300	32 300
		Totalt	1 900	27 000	30 600	35 900	31 800
2221	Läkare	Kvinnor	990	23 500	26 600	30 700	28 400
		Män	690	26 900	30 800	40 000	34 600
		Totalt	1 700	24 500	28 000	33 800	30 900
2310	Universitets- och högskollärare	Kvinnor	12 400	22 000	27 300	31 700	28 000
		Män	15 500	24 000	30 700	37 800	32 200
		Totalt	27 900	22 600	28 800	35 000	30 300
2411	Revisorer m.fl.	Kvinnor	2 000	24 900	27 500	30 700	28 300
		Män	1 200	27 000	30 100	34 000	31 100
		Totalt	3 300	25 500	28 400	32 000	29 400
2412	Personaltjänstemän och yrkesvägledare	Kvinnor	2 000	24 200	26 300	29 500	27 400
		Män	800	24 800	27 300	31 500	28 900
		Totalt	2 800	24 300	26 600	30 000	27 800
2422	Domare	Kvinnor	950	22 200	28 200	47 000	34 000
		Män	970	24 900	47 000	51 200	42 700
		Totalt	1 900	22 500	38 300	48 400	38 400
2423	Företags-, förvaltnings- och organisationsjurister	Kvinnor	730	27 600	31 300	35 700	32 200
		Män	620	29 500	34 000	39 000	34 800
		Totalt	1 300	28 500	32 500	37 100	33 400
2429	Övriga jurister	Kvinnor	1 900	20 000	21 700	23 500	23 700
		Män	710	21 600	23 800	33 200	27 600
		Totalt	2 600	20 200	22 200	24 900	24 700
2432	Bibliotekarier m.fl.	Kvinnor	1 000	22 800	24 400	26 400	24 900
		Män	350	22 800	24 300	26 700	25 200
		Totalt	1 400	22 800	24 400	26 400	25 000
2442	Sociologer, arkeologer m.fl.	Kvinnor	1 100	27 300	31 100	36 000	32 000
		Män	1 000	28 000	32 800	38 500	33 800
		Totalt	2 100	27 600	31 800	37 000	32 900
2451	Journalister, författare, informatörer m.fl.	Kvinnor	1 200	25 000	27 500	30 300	28 200
		Män	600	25 500	28 800	32 700	29 600
		Totalt	1 800	25 000	28 000	30 900	28 700
2470	Administratörer i offentlig förvaltning	Kvinnor	10 800	22 700	26 700	31 500	27 900
		Män	8 400	26 100	30 600	36 000	31 900
		Totalt	19 200	24 000	28 500	33 600	29 700
2492	Socialsekreterare och kuratorer	Kvinnor	810	22 600	24 200	26 000	24 400
		Män	370	22 800	24 400	26 100	24 700
		Totalt	1 200	22 700	24 300	26 000	24 500
3111	Laboratorieingenjörer	Kvinnor	570	20 000	21 800	23 500	22 000
		Män	570	20 900	23 200	25 900	23 700
		Totalt	1 100	20 500	22 400	24 700	22 900
3119	Övriga ingenjörer och tekniker	Kvinnor	210	20 600	22 400	26 000	23 900
		Män	980	23 000	24 800	28 500	26 000
		Totalt	1 200	22 400	24 600	28 200	25 600

1) Endast yrken med minst 1 000 anställda redovisas separat, för fler yrken se Sveriges statistiska databaser på www.scb.se

2) Antalsuppgiften avser lönepopulationen, inte antal sysselsatta. Se förklaring i stycket Objekt och population under avsnittet Fakta om statistiken. För antal sysselsatta, se tabellerna 10, 11 och 13

2.forts

SSYK	Yrke		Antal ²	Månadslön			
				Undre kvartil	Median	Övre kvartil	Medellön
3121	Datatekniker	Kvinnor	440	21 500	23 000	25 000	23 600
		Män	920	22 000	23 600	26 100	24 200
		Totalt	1 400	21 900	23 400	25 800	24 000
3423	Platsförmedlare och arbetsvägledare	Kvinnor	3 700	22 200	23 300	24 500	23 400
		Män	2 300	22 200	23 300	24 400	23 600
		Totalt	5 900	22 200	23 300	24 500	23 500
3431	Administrativa assistenter	Kvinnor	7 600	19 900	21 200	23 100	21 800
		Män	1 300	19 500	21 400	24 400	22 700
		Totalt	8 900	19 800	21 200	23 200	21 900
3432	Boutredare	Kvinnor	1 400	18 800	19 800	21 000	20 200
		Män	130	18 500	19 500	22 200	20 900
		Totalt	1 600	18 800	19 800	21 000	20 300
3433	Redovisningsekonomer m.fl.	Kvinnor	1 300	20 500	22 000	23 700	22 500
		Män	200	20 500	22 900	25 200	23 900
		Totalt	1 500	20 500	22 100	23 800	22 700
3441	Tulltjänstemän	Kvinnor	400	22 400	23 600	25 500	24 000
		Män	1 100	23 100	24 900	28 100	25 900
		Totalt	1 500	22 900	24 400	27 400	25 400
3442	Taxeringstjänstemän	Kvinnor	3 500	19 000	20 800	22 800	21 300
		Män	1 200	20 300	22 500	25 000	23 300
		Totalt	4 700	19 300	21 200	23 400	21 800
3443	Socialförsäkringstjänstemän	Kvinnor	10 300	19 600	21 000	23 000	21 800
		Män	2 200	20 000	22 000	25 000	24 300
		Totalt	12 600	19 700	21 100	23 200	22 200
3450	Poliser	Kvinnor	3 700	20 100	25 600	27 400	24 700
		Män	12 000	24 500	26 700	29 000	26 200
		Totalt	15 800	23 300	26 300	28 800	25 800
3461	Behandlingsassistenter m.fl.	Kvinnor	600	19 800	21 000	22 900	21 500
		Män	810	20 000	21 500	23 500	21 900
		Totalt	1 400	19 900	21 300	23 200	21 800
4112	Kontorssekreterare, läkarsekreterare m.fl.	Kvinnor	1 200	19 700	21 000	22 900	21 800
		Män	110	19 200	21 200	30 500	25 000
		Totalt	1 300	19 700	21 000	23 000	22 100
4120	Bokförings- och redovisningsassistenter	Kvinnor	1 500	20 000	21 200	22 800	21 400
		Män	140	19 200	21 000	23 000	21 300
		Totalt	1 600	19 900	21 200	22 800	21 400
4190	Övrig kontorspersonal	Kvinnor	3 000	18 500	19 700	21 000	20 000
		Män	640	18 000	19 500	21 300	19 900
		Totalt	3 700	18 500	19 700	21 000	20 000
5153	Kriminalvårdare	Kvinnor	1 900	18 600	19 600	21 200	20 100
		Män	3 900	18 900	20 300	22 300	20 800
		Totalt	5 800	18 800	20 100	21 900	20 500
7124	Anläggningsarbetare	Kvinnor	20	21 900	24 600	28 000	24 600
		Män	1 300	21 800	24 200	27 100	24 900
		Totalt	1 300	21 800	24 200	27 100	24 900
9122	Hotell- och kontorsstädare m.fl.	Kvinnor	1 600	16 500	17 200	18 000	17 500
		Män	160	16 300	16 900	17 900	18 100
		Totalt	1 700	16 500	17 200	17 900	17 600
9142	Vaktmästare m.fl.	Kvinnor	300	17 800	18 700	19 800	18 900
		Män	1 400	18 000	19 100	20 400	19 300
		Totalt	1 700	18 000	19 000	20 300	19 300

3. Statlig sektor 2006. Genomsnittlig månadslön i kronor och kompletterande information efter yrke¹ och kön

3. Central government sector 2006. Average monthly salary in SEK and additional information by occupation and sex

SSYK	Yrke	Kön	Antal ²	Tjänsteomfattning i %	Ålder	Grundlön	Rörliga lönetillägg	Månadslön
0000	Samtliga	Kvinnor	106 700	92	45	24 800	190	25 000
		Män	108 900	95	45	28 200	460	28 700
		Totalt	215 600	93	45	26 600	320	26 900
0110	Militärer	Kvinnor	360	97	34	25 400	540	26 000
		Män	8 400	99	41	29 300	780	30 000
		Totalt	8 800	99	40	29 100	770	29 900
1226	Verksamhetschefer inom offentlig förvaltning m.m.	Kvinnor	810	99	50	45 000	220	45 200
		Män	1 700	99	52	44 400	310	44 700
		Totalt	2 500	99	51	44 600	280	44 800
2131	Systemerare och programmerare	Kvinnor	1 100	96	43	28 200	200	28 400
		Män	2 600	98	43	28 800	390	29 100
		Totalt	3 700	97	43	28 600	330	28 900
2139	Övriga dataspecialister	Kvinnor	480	96	44	30 100	300	30 400
		Män	1 400	97	44	31 900	410	32 300
		Totalt	1 900	97	44	31 500	380	31 800
2221	Läkare	Kvinnor	990	86	44	28 300	110	28 400
		Män	690	87	44	34 500	140	34 600
		Totalt	1 700	87	44	30 800	120	30 900
2310	Universitets- och högskollärare	Kvinnor	12 400	85	43	27 900	80	28 000
		Män	15 500	88	44	32 100	90	32 200
		Totalt	27 900	86	44	30 300	90	30 300
2411	Revisorer m.fl.	Kvinnor	2 000	94	48	28 200	70	28 300
		Män	1 200	97	49	31 100	60	31 100
		Totalt	3 300	95	48	29 300	70	29 400
2412	Personaltjänstemän och yrkesvägledare	Kvinnor	2 000	93	48	27 300	80	27 400
		Män	800	94	49	28 700	160	28 900
		Totalt	2 800	93	48	27 700	100	27 800
2422	Domare	Kvinnor	950	99	38	33 400	540	34 000
		Män	970	99	47	41 700	1 050	42 700
		Totalt	1 900	99	42	37 600	800	38 400
2423	Företags-, förvaltnings- och organisationsjurister	Kvinnor	730	95	42	32 100	80	32 200
		Män	620	97	48	34 700	100	34 800
		Totalt	1 300	96	45	33 300	90	33 400
2429	Övriga jurister	Kvinnor	1 900	96	47	23 600	100	23 700
		Män	710	98	44	27 500	40	27 600
		Totalt	2 600	97	46	24 700	80	24 700
2432	Bibliotekarier m.fl.	Kvinnor	1 000	94	49	24 900	60	24 900
		Män	350	95	49	25 100	40	25 200
		Totalt	1 400	94	49	24 900	50	25 000
2442	Sociologer, arkeologer m.fl.	Kvinnor	1 100	92	44	31 800	240	32 000
		Män	1 000	93	47	33 600	200	33 800
		Totalt	2 100	93	45	32 700	220	32 900
2451	Journalister, författare, informatörer m.fl.	Kvinnor	1 200	94	43	28 100	210	28 200
		Män	600	95	45	29 400	180	29 600
		Totalt	1 800	94	43	28 500	200	28 700
2470	Administratörer i offentlig förvaltning	Kvinnor	10 800	95	46	27 800	140	27 900
		Män	8 400	97	48	31 700	270	31 900
		Totalt	19 200	96	46	29 500	190	29 700
2492	Socialsekreterare och kuratorer	Kvinnor	810	93	44	24 100	300	24 400
		Män	370	95	46	24 100	570	24 700
		Totalt	1 200	94	45	24 100	380	24 500
3111	Laboratorieingenjörer	Kvinnor	570	90	46	21 900	70	22 000
		Män	570	92	47	23 600	130	23 700
		Totalt	1 100	91	46	22 800	100	22 900
3119	Övriga ingenjörer och tekniker	Kvinnor	210	96	44	23 700	160	23 900
		Män	980	97	48	25 600	370	26 000
		Totalt	1 200	97	47	25 300	340	25 600

1) Endast yrken med minst 1 000 anställda redovisas separat, för fler yrken se Sveriges statistiska databaser på www.scb.se

2) Antalsuppgiften avser lönepopulationen, inte antal sysselsatta. Se förklaring i stycket Objekt och population under avsnittet Fakta om statistiken. För antal sysselsatta, se tabellerna 10, 11 och 13

3. forts

SSYK	Yrke	Kön	Antal ²	Tjänsteomfattning i %	Ålder	Grundlön	Rörliga lönetillägg	Månadslön
3121	Datatekniker	Kvinnor	440	96	44	23 500	90	23 600
		Män	920	96	41	24 100	130	24 200
		Totalt	1 400	96	42	23 900	120	24 000
3423	Platsförmedlare och arbetsvägledare	Kvinnor	3 700	91	47	23 400	60	23 400
		Män	2 300	95	48	23 500	60	23 600
		Totalt	5 900	93	47	23 400	60	23 500
3431	Administrativa assistenter	Kvinnor	7 600	92	49	21 700	70	21 800
		Män	1 300	92	44	22 600	120	22 700
		Totalt	8 900	92	48	21 900	80	21 900
3432	Boutredare	Kvinnor	1 400	95	48	20 100	110	20 200
		Män	130	98	40	20 800	70	20 900
		Totalt	1 600	95	47	20 200	100	20 300
3433	Redovisningsekonomer m.fl.	Kvinnor	1 300	94	49	22 400	60	22 500
		Män	200	96	46	23 800	60	23 900
		Totalt	1 500	94	49	22 600	60	22 700
3441	Tulltjänstemän	Kvinnor	400	96	41	22 900	1 150	24 000
		Män	1 100	98	46	23 800	2 070	25 900
		Totalt	1 500	98	45	23 600	1 830	25 400
3442	Taxeringstjänstemän	Kvinnor	3 500	92	47	21 200	30	21 300
		Män	1 200	97	44	23 200	60	23 300
		Totalt	4 700	94	46	21 700	40	21 800
3443	Socialförsäkringstjänstemän	Kvinnor	10 300	93	47	21 700	30	21 800
		Män	2 200	96	44	24 300	40	24 300
		Totalt	12 600	94	46	22 200	30	22 200
3450	Poliser	Kvinnor	3 700	100	40	24 500	130	24 700
		Män	12 000	100	46	26 000	160	26 200
		Totalt	15 800	100	45	25 700	150	25 800
3461	Behandlingsassistenter m.fl.	Kvinnor	600	92	43	20 400	1 220	21 500
		Män	810	94	42	20 500	1 430	21 900
		Totalt	1 400	93	43	20 500	1 340	21 800
4112	Kontorssekreterare, läkarsekreterare m.fl.	Kvinnor	1 200	91	49	21 800	70	21 800
		Män	110	93	43	24 900	100	25 000
		Totalt	1 300	91	49	22 000	80	22 100
4120	Bokförings- och redovisningsassistenter	Kvinnor	1 500	93	51	21 400	60	21 400
		Män	140	95	46	21 200	80	21 300
		Totalt	1 600	93	50	21 400	60	21 400
4190	Övrig kontorspersonal	Kvinnor	3 000	90	49	19 900	110	20 000
		Män	640	88	44	19 700	170	19 900
		Totalt	3 700	90	48	19 900	120	20 000
5153	Kriminalvårdare	Kvinnor	1 900	90	39	19 200	830	20 100
		Män	3 900	91	42	19 700	1 050	20 800
		Totalt	5 800	91	41	19 600	980	20 500
7124	Anläggningsarbetare	Kvinnor	20	97	38	23 500	1 090	24 600
		Män	1 300	99	48	22 500	2 360	24 900
		Totalt	1 300	99	48	22 600	2 340	24 900
9122	Hotell- och kontorsstädare m.fl.	Kvinnor	1 600	80	48	17 400	160	17 500
		Män	160	91	42	18 000	130	18 100
		Totalt	1 700	81	48	17 400	160	17 600
9142	Vaktmästare m.fl.	Kvinnor	300	88	48	18 800	150	18 900
		Män	1 400	94	49	19 200	240	19 300
		Totalt	1 700	93	49	19 200	230	19 300

6. Statlig sektor 2006. Antal sysselsatta¹ efter månadslöneintervall i kronor och kön

6. Central government sector 2006. Number of employees by monthly salary interval in SEK and sex

Månadslön	Kvinnor	Män	Totalt
Totalt	106 700	108 900	215 600
- 14 999	480	330	800
15 000-16 999	2 300	1 500	3 900
17 000-18 999	9 700	5 100	14 800
19 000-20 999	21 600	12 400	34 000
21 000-22 999	18 400	12 900	31 300
23 000-24 999	13 700	12 000	25 700
25 000-26 999	10 500	12 400	22 900
27 000-28 999	8 000	10 900	18 900
29 000-30 999	5 900	9 200	15 100
31 000-32 999	4 000	6 500	10 500
33 000-34 999	3 000	5 200	8 200
35 000-36 999	2 200	4 100	6 300
37 000-38 999	1 600	3 100	4 700
39 000-40 999	1 100	2 400	3 500
41 000-42 999	880	2 100	2 900
43 000-44 999	620	1 500	2 100
45 000-46 999	580	1 400	1 900
47 000-48 999	610	1 400	2 000
49 000-50 999	320	980	1 300
51 000-	1 200	3 500	4 700

1) Antalsuppgiften avser lönepopulationen, inte antal sysselsatta. Se förklaring i stycket Objekt och population under avsnittet Fakta om statistiken. För antal sysselsatta, se tabellerna 10, 11 och 13

7. Statlig sektor 2006. Genomsnittlig månadslön och lönespridning i kronor efter utbildningsinriktning¹ och kön

7. Central government sector 2006. Average monthly salary and salary dispersion in SEK by field of education and sex

Utbildningsinriktning	Kön	Antal ²	Månadslön				Ålder
			Undre kvartil	Median	Övre kvartil	Medellön	
Samtliga personer	Kvinnor	106700	20200	23000	27700	25000	45
	Män	108900	22100	26600	32400	28700	45
	Totalt	215600	21000	24700	30000	26900	45
0 Allmän utbildning	Kvinnor	13800	19000	20700	23200	21600	50
	Män	9000	19800	22200	25600	23500	47
	Totalt	22800	19200	21200	24000	22300	49
1 Pedagogik och lärarutbildning	Kvinnor	6100	22600	26800	29700	27000	48
	Män	3500	23300	27700	31800	28600	48
	Totalt	9600	22900	27100	30300	27600	48
2 Humaniora och konst	Kvinnor	6300	21000	24100	29000	25800	44
	Män	4500	21600	27000	32600	28400	44
	Totalt	10700	21100	25000	30500	26900	44
3 Samhällsvetenskap, juridik, handel, administration	Kvinnor	44900	20400	23000	28000	25400	46
	Män	23300	22500	28000	35500	30600	46
	Totalt	68100	20800	24100	30500	27100	46
4 Naturvetenskap, matematik och data	Kvinnor	7000	21000	23900	29200	25900	39
	Män	9700	23000	28900	35600	30500	43
	Totalt	16700	21700	26500	33200	28600	42
5 Teknik och tillverkning	Kvinnor	5700	21000	24400	30000	26500	42
	Män	24400	22000	25700	31900	28000	45
	Totalt	30100	21800	25500	31500	27700	44
6 Lant- och skogsbruk samt djursjukvård	Kvinnor	2000	18600	22400	29500	24500	39
	Män	2600	21500	24500	31100	27100	48
	Totalt	4600	20200	23600	30400	26000	44
7 Hälsa- och sjukvård samt social omsorg	Kvinnor	12300	21000	23800	28000	25800	45
	Män	5300	22600	28000	40200	32600	46
	Totalt	17600	21300	24600	30500	27800	46
8 Tjänster	Kvinnor	6900	19700	23500	27000	23800	42
	Män	24800	24100	27100	30800	28200	45
	Totalt	31700	22500	26600	30000	27300	45

1) Enligt svensk utbildningsnomenklatur (SUN2000)

2) Antalsuppgiften avser lönepopulationen, inte antal sysselsatta. För antal sysselsatta, se tabellerna 10, 11 och 13

Uppgifterna i tabellen är korrigerade 2012-12-28.

8. Statlig sektor 2006. Genomsnittlig månadslön och lönespridning i kronor efter utbildningsnivå¹ och kön

8. Central government sector 2006. Average monthly salary and salary dispersion in SEK by level of education and sex

Utbildningsnivå	Kön	Antal ²	Månadslön				Ålder
			Undre kvartil	Median	Övre kvartil	Medellön	
Samtliga personer	Kvinnor	106 700	20 200	23 000	27 700	25 000	45
	Män	108 900	22 100	26 600	32 400	28 700	45
	Totalt	215 600	21 000	24 700	30 000	26 900	45
1 Förgymnasial utbildning kortare än 9 år	Kvinnor	1 400	17 800	19 400	21 100	19 800	59
	Män	1 400	19 800	21 600	24 300	22 500	59
	Totalt	2 700	18 600	20 400	22 800	21 200	59
2 Förgymnasial utbildning 9 (10) år	Kvinnor	5 200	18 900	20 500	22 600	21 200	54
	Män	3 300	19 700	22 000	25 200	23 100	48
	Totalt	8 500	19 200	21 000	23 600	21 900	52
3 Gymnasial utbildning högst två år	Kvinnor	21 000	19 300	20 700	22 900	21 400	52
	Män	12 600	20 300	22 800	26 000	23 900	48
	Totalt	33 600	19 500	21 300	24 000	22 300	50
4 Gymnasial utbildning tre år	Kvinnor	12 800	19 100	20 900	23 500	21 900	44
	Män	12 400	20 200	23 300	27 500	24 700	43
	Totalt	25 100	19 500	22 000	25 400	23 300	44
5 Eftergymnasial utbildning kortare än tre år	Kvinnor	16 700	20 800	23 900	27 300	24 800	45
	Män	27 100	22 700	26 500	29 900	26 900	45
	Totalt	43 700	21 700	25 600	29 100	26 100	45
6 Eftergymnasial utbildning tre år eller längre	Kvinnor	42 000	21 700	25 000	29 800	27 000	41
	Män	38 700	23 000	28 100	34 700	30 500	44
	Totalt	80 700	22 200	26 400	32 000	28 700	42
7 Forskarutbildning	Kvinnor	7 300	28 100	32 200	37 000	33 600	46
	Män	12 700	30 500	35 400	43 300	37 600	48
	Totalt	20 000	29 500	34 100	41 100	36 100	47

1) Enligt svensk utbildningsnomenklatur (SUN2000)

2) Antalsuppgiften avser lönepopulationen, inte antal sysselsatta. Se förklaring i stycket Objekt och population under avsnittet Fakta om statistiken. För antal sysselsatta, se tabellerna 10, 11 och 13

9. Statlig sektor 2006. Genomsnittlig månadslön och lönespridning i kronor efter utbildning¹ och kön

9. Central government sector 2006. Average monthly salary and salary dispersion in SEK by field and level of education and sex

Utbildningsgrupp	Kön	Antal ²	Månadslön				Ålder
			Undre kvartil	Median	Övre kvartil	Medellön	
Samtliga personer	Kvinnor	106700	20200	23000	27700	25000	45
	Män	108900	22100	26600	32400	28700	45
	Totalt	215600	21000	24700	30000	26900	45
Allmän utbildning							
Folkskoleutbildning och motsvarande	Kvinnor	1400	17800	19400	21100	19800	59
	Män	1400	19800	21600	24300	22500	59
	Totalt	2700	18600	20400	22800	21200	59
Grundskoleutbildning och motsvarande	Kvinnor	5200	18900	20500	22600	21200	54
	Män	3300	19700	22000	25200	23100	48
	Totalt	8500	19200	21000	23600	21900	52
Samhällsvetenskaplig, social och humanistisk gymnasieutbildning	Kvinnor	6600	19300	21100	23800	22100	47
	Män	3300	19700	22400	25800	23600	42
	Totalt	9900	19400	21500	24400	22600	45
Naturvetenskaplig gymnasieutbildning	Kvinnor	610	19300	21500	25000	23000	44
	Män	1100	20500	23700	28100	25400	41
	Totalt	1700	19800	23000	27000	24600	42
Pedagogik och lärarutbildning							
Minst 20 högskolepoäng inom pedagogik, ej examen	Kvinnor	680	19900	22000	25500	23100	40
	Män	450	19700	22000	26500	23600	37
	Totalt	1100	19800	22000	25800	23300	38
Ämneslärarutbildning, allmänna ämnen	Kvinnor	1200	23500	27100	30300	27800	48
	Män	1100	25400	29200	32500	29700	50
	Totalt	2300	24200	28300	31400	28700	49
Yrkeslärarutbildning	Kvinnor	830	26700	28200	29700	28500	57
	Män	290	23900	27000	30300	27800	54
	Totalt	1100	26000	28000	29800	28400	56
Övrig eftergymnasial utbildning inom pedagogik och lärarutbildning	Kvinnor	1300	23000	28100	33000	28800	48
	Män	600	25600	31200	36200	32800	50
	Totalt	1900	23500	29000	34000	30100	48
Humaniora och konst							
Minst 20 högskolepoäng inom humaniora/konst, ej examen	Kvinnor	1700	20100	22200	25000	23200	40
	Män	960	19900	22500	26100	23800	38
	Totalt	2700	20000	22300	25400	23400	39
Humanistisk högskoleutbildning (minst 3 år)	Kvinnor	3100	22400	26000	31000	27700	47
	Män	2100	24000	29200	34700	30700	47
	Totalt	5200	22600	27300	32600	28900	47
Konstnärlig eftergymnasial utbildning	Kvinnor	500	24000	28000	32400	28900	47
	Män	570	26200	30000	35200	31200	49
	Totalt	1100	25000	29000	34000	30200	48
Samhällsvetenskap, juridik, handel, administration							
Handelsgymnasium / 3-årig ekonomisk linje på gymnasiet	Kvinnor	4500	19900	21600	24000	22600	48
	Män	1800	21100	23900	28500	25700	47
	Totalt	6300	20100	22200	25000	23500	48
Yrkesinriktad utbildning på gymnasial nivå inom handel och administration	Kvinnor	13800	19300	20700	22700	21300	52
	Män	2300	19700	22300	25600	23500	48
	Totalt	16100	19400	20800	23100	21700	51
Minst 20 högskolepoäng inom samhällsv/ekonomi/juridik, ej examen	Kvinnor	5200	20000	22400	25600	23600	38
	Män	3100	20200	23000	27600	24800	37
	Totalt	8300	20100	22500	26200	24000	37
Biblioteks- och informationsvetenskaplig högskoleutbildning (minst 3 år)	Kvinnor	840	23000	24700	27300	25500	47
	Män	310	23000	24900	28000	26000	48
	Totalt	1100	23000	24800	27400	25700	47

1) Endast de vanligast förekommande utbildningarna redovisats separat. Uppgifterna är korrigerade 2012-12-28.

2) Antalsuppgiften avser lönepopulationen, inte antal sysselsatta. Se förklaring i stycket Objekt och population under avsnittet Fakta om statistiken. För antal sysselsatta, se tabellerna 10, 11 och 13

9. forts

Utbildningsgrupp	Kön	Antal ²	Månadslön				Ålder
			Undre kvartil	Median	Övre kvartil	Medellön	
Ekonomutbildning (högskoleutbildning minst 3 år)	Kvinnor	4000	22900	27500	33000	29200	41
	Män	3800	24700	30800	37500	32500	44
	Totalt	7800	23500	29000	35200	30800	43
Högskoleutbildning för organisation, administration, förvaltning (minst 3 år)	Kvinnor	1500	24000	28000	33800	30200	47
	Män	780	24400	29800	38000	32300	48
	Totalt	2300	24100	28500	35400	30900	47
Juridisk högskoleutbildning (minst 3 år)	Kvinnor	5600	23800	29000	37300	31900	40
	Män	4600	26500	34500	47000	37000	46
	Totalt	10200	24500	31100	41500	34200	43
Högskoleutbildning i psykologi och psykoterapi (minst 3 år)	Kvinnor	1600	22100	27000	31000	27500	44
	Män	800	25400	30400	35100	31500	46
	Totalt	2400	22500	28400	32500	28800	44
Samhälls- och beteendevetenskaplig högskoleutbildning (minst 3 år)	Kvinnor	4700	22200	26400	31900	28200	43
	Män	4000	25000	30600	37100	32500	49
	Totalt	8700	23000	28300	34500	30200	46
Övrig eftergymnasial utb inom samhällsv, juridik, handel, administration	Kvinnor	2700	21200	24000	27900	25600	51
	Män	1400	23400	27700	33200	29000	53
	Totalt	4100	21800	25000	30000	26700	52
Naturvetenskap, matematik och data							
Minst 20 högskolepoäng inom naturv/matematik/data, ej examen	Kvinnor	930	20000	22000	25000	23000	36
	Män	1300	20300	23300	28000	24700	37
	Totalt	2200	20100	22600	26900	24000	36
Programmerar- och systemerarutbildning (eftergymnasial)	Kvinnor	1000	22500	26500	31500	27700	42
	Män	1300	24300	29300	34600	30100	43
	Totalt	2400	23500	28000	33100	29100	43
Naturvetenskaplig högskoleutbildning (minst 3 år)	Kvinnor	4200	21100	24400	30000	26600	39
	Män	6200	24000	30400	37400	31900	45
	Totalt	10400	22200	27700	34800	29800	42
Teknik och tillverkning							
Tekniskt gymnasium (2-3 år)	Kvinnor	250	21000	22900	26000	24300	53
	Män	2500	23200	26900	31400	28000	55
	Totalt	2800	22900	26500	31000	27700	54
Byggutbildning vid gymnasium/yrkesskola	Kvinnor	30	18400	19800	22800	21100	43
	Män	1500	20500	22700	26100	23900	45
	Totalt	1500	20500	22700	26100	23800	45
Elektro- och datateknisk utbildning vid gymnasium/yrkesskola	Kvinnor	110	18800	21900	25000	22700	43
	Män	2600	21400	24300	27700	25000	42
	Totalt	2700	21300	24200	27600	24900	42
Fordons- och farkostutbildning vid gymnasium/yrkesskola	Kvinnor	30	19600	20600	23900	22300	40
	Män	1400	20000	22100	24900	23100	42
	Totalt	1500	19900	22000	24800	23100	42
Verkstadsutbildning vid gymnasium/yrkesskola	Kvinnor	80	17800	19500	22200	20300	47
	Män	1700	19900	22000	24500	22800	46
	Totalt	1800	19800	21900	24400	22600	46
Övrig gymnasial utbildning inom teknik och tillverkning	Kvinnor	680	20000	21400	23500	22100	56
	Män	1400	20900	22800	26400	24000	53
	Totalt	2100	20500	22300	25200	23300	54
Minst 20 högskolepoäng inom teknik, ej examen	Kvinnor	500	19500	22400	25800	22800	34
	Män	1500	20500	23900	27700	24400	33
	Totalt	2000	20300	23400	27100	24000	33
Civilingenjörsutbildning: väg och vatten, byggnad, lantmåteri	Kvinnor	710	25800	30200	34900	31400	40
	Män	1400	29200	34600	41000	36200	48
	Totalt	2100	27800	33200	39100	34600	45
Civilingenjörsutbildning: maskin, fordon/farkost, industriell ekonomi	Kvinnor	410	25200	30800	36400	32000	40
	Män	1500	28700	34500	42000	35800	44
	Totalt	1900	27400	33500	40500	35000	43
Civilingenjörsutbildning: elektroteknik, teknisk fysik, data	Kvinnor	450	23100	28000	35000	29900	37
	Män	2300	24600	32300	40200	33700	41
	Totalt	2800	24400	31500	39300	33100	40
Civilingenjörsutbildning: kemi- och bioteknik, material- och geoteknik	Kvinnor	630	21100	25300	32600	28200	38
	Män	900	22100	29600	38000	31900	41
	Totalt	1500	21400	27500	35600	30400	40

9. forts

Utbildningsgrupp	Kön	Antal ²	Månadslön				Ålder
			Undre kvartil	Median	Övre kvartil	Medellön	
Ingenjörsutbildning: väg och vatten, byggnad, lantmåteri (eftergymn)	Kvinnor	270	23000	24900	27800	25700	37
	Män	840	24900	28400	33200	29800	43
	Totalt	1100	24200	27500	32100	28800	41
Ingenjörsutbildning: elektroteknik, teknisk fysik, data (eftergymn)	Kvinnor	340	22200	24900	28000	25500	38
	Män	1600	24100	27500	31700	28400	41
	Totalt	2000	23700	27100	31100	27900	41
Lant- och skogsbruk samt djursjukvård							
Jordbruksvetenskaplig högskoleutbildning (minst 3 år)	Kvinnor	600	22300	25700	30200	27400	41
	Män	480	25500	29800	36200	31600	48
	Totalt	1100	23300	27700	32600	29300	44
Veterinärutbildning	Kvinnor	690	16200	23600	33600	25400	41
	Män	380	19400	30900	38500	30500	49
	Totalt	1100	16900	26300	35100	27200	44
Hälso- och sjukvård samt social omsorg							
Omvårdnads- och omsorgsutbildning på gymnasial nivå	Kvinnor	1300	18700	20100	22800	20900	45
	Män	400	19700	21300	24100	22500	43
	Totalt	1700	18900	20400	23000	21300	45
Biomedicinsk analytiker- och laboratorieassistentutbildning	Kvinnor	1100	21100	22200	23800	22800	51
	Män	80	21000	22500	25500	23600	47
	Totalt	1200	21100	22200	23900	22800	51
Läkarutbildning	Kvinnor	1600	27400	32500	40700	35300	46
	Män	1900	32700	43100	52000	43500	50
	Totalt	3500	29200	37300	48100	39700	48
Sjuksköterskeutbildning	Kvinnor	1100	23200	25200	27500	25800	48
	Män	270	23400	26000	29700	26800	42
	Totalt	1400	23200	25400	28000	26000	47
Socionomutbildning	Kvinnor	1900	22700	25000	28400	26600	46
	Män	720	23800	27000	31400	28700	49
	Totalt	2600	23000	25400	29300	27200	47
Övrig eftergymnasial utbildning inom hälso- och sjukvård/social omsorg	Kvinnor	1900	21600	25000	29000	26100	44
	Män	570	22000	26000	31700	27700	44
	Totalt	2500	21800	25200	29500	26500	44
Tjänster							
Övrig gymnasial utbildning inom tjänsteområdet	Kvinnor	1400	18400	19900	22100	20600	48
	Män	920	21900	24000	27300	25200	54
	Totalt	2300	19100	21400	24400	22400	51
Yrkesmilitärutbildning på eftergymnasial nivå	Kvinnor	360	21200	24900	30100	26400	35
	Män	9100	24100	28300	34900	30600	42
	Totalt	9500	24000	28200	34600	30500	42
Polisutbildning	Kvinnor	3600	20600	25800	28200	25300	41
	Män	12800	25100	26900	29800	27200	47
	Totalt	16400	24600	26800	29800	26700	46
Övrig eftergymnasial utbildning inom tjänsteområdet	Kvinnor	600	22300	25200	28800	26200	43
	Män	460	24000	28000	32400	29000	46
	Totalt	1100	22800	26300	30300	27400	44

10. Statlig sektor 2006. Antal sysselsatta efter myndighet¹ och kön**10. Central government sector 2005. Number of employees by authority and sex**

	Antal			Heltids- personer
	Kvinnor	Män	Totalt	
Samtliga	113 000	116 100	229 100	205 200
Justitiedepartementet	18 800	24 200	43 000	40 900
Justitiedepartementet	300	210	510	450
Domstolsverket	3 900	1 800	5 800	5 600
Ekobrottsmyndigheten	110	100	210	200
Integrationsverket	80	50	130	130
Kriminalvården	4 000	5 100	9 000	8 200
Lokala polisorganisationen	8 300	14 800	23 100	22 300
Rikspolisstyrelsen	800	1 300	2 100	2 100
Rättsmedicinalverket	250	170	420	350
Statens kriminaltekniska laboratorium	170	80	260	250
Åklagarmyndigheten	670	430	1 100	1 100
Utrikesdepartementet	2 900	1 800	4 700	4 500
Utrikesdepartementet	580	350	930	870
Migrationsverket	1 600	950	2 500	2 400
SWEDAC	60	50	100	100
Sida	410	260	680	640
Försvarsdepartementet	5 300	17 900	23 200	22 200
Försvarsdepartementet	80	80	160	140
Försvarets materielverk	450	1 300	1 800	1 700
Försvvarshögskolan	100	210	310	290
Försvarmakten	3 500	13 900	17 400	16 700
Krisberedskapsmyndigheten	90	120	210	200
Kustbevakningen	130	600	730	720
Pliktverket	220	170	390	340
Statens räddningsverk	370	640	1 000	910
Totalförsvarets forskningsinstitut	290	830	1 100	1 100
Socialdepartementet	15 700	6 500	22 200	20 200
Socialdepartementet	200	130	330	300
Försäkringskassan	12 600	3 700	16 300	15 200
Läkemedelsverket	310	150	460	420
Smittskyddsinstitutet	220	90	310	270
Socialstyrelsen	400	200	610	560
Statens folkhälsoinstitut	130	50	180	170
Statens institutionsstyrelse	1 700	2 100	3 800	3 000
Finansdepartementet	16 100	11 000	27 100	25 500
Finansdepartementet	640	590	1 200	1 100
Ekonomistyrningsverket	80	70	150	150
Finansinspektionen	130	110	240	240
Fortifikationsverket	120	570	690	670
Kammarkollegiet	120	50	170	170
Kronofogdemyndigheten	1 600	830	2 500	2 300
Länsstyrelserna	3 500	2 600	6 000	5 700
Premiepensionsmyndigheten	110	90	200	190
Riksgäldskontoret	80	70	140	140
Skatteverket	7 200	3 800	11 000	10 400
Statens fastighetsverk	180	250	430	390
Statens pensionsverk	220	110	330	320
Statistiska centralbyrån	850	570	1 400	1 300
Tullverket	1 000	1 200	2 200	2 100
Utbildnings- och kulturdepartementet	34 300	30 100	64 400	51 300
Utbildnings- och kulturdepartementet	200	110	320	290
Blekinge tekniska högskola	240	270	510	410
Centrala studiestödsnämnden	610	350	950	910
Göteborgs universitet	3 200	2 500	5 700	4 500
Högskolan Dalarna	360	340	710	550
Högskolan Väst	280	230	510	420
Högskolan i Borås	410	310	720	550
Högskolan i Gävle	390	340	730	620
Högskolan i Halmstad	320	280	590	480
Högskolan i Kalmar	470	430	890	740

1) Endast myndigheter med minst 100 heltidspersoner redovisas i denna tabell

10. forts

	Antal			Heltids- personer
	Kvinnor	Män	Totalt	
Högskolan i Kristianstad	350	230	590	460
Högskolan i Skövde	300	290	590	450
Högskolan på Gotland	80	120	200	180
Högskoleverket	90	60	150	140
Institutet för rymdfysik	30	80	110	100
Karlstads universitet	700	570	1 300	1 000
Karolinska institutet	3 000	1 800	4 800	3 700
Konstfack	110	90	200	130
Kungl. Tekniska högskolan	1 200	2 200	3 500	2 800
Kungliga Biblioteket	180	130	300	290
Kungliga Musikhögskolan i Stockholm	100	150	250	170
Linköpings universitet	1 800	1 800	3 600	2 900
Luleå tekniska universitet	720	840	1 600	1 300
Lunds universitet	3 500	3 800	7 300	5 700
Lärarhögskolan i Stockholm	520	240	760	590
Malmö högskola	880	600	1 500	1 100
Mittuniversitetet	530	450	970	820
Moderna museet	90	60	150	120
Myndigheten för skolutveckling	100	60	170	150
Mälardalens högskola	580	490	1 100	840
Nationalmuseum med Prins Eugens Waldemarsudde	140	70	210	160
Nationellt centrum för flexibelt lärande	60	40	100	100
Naturhistoriska riksmuseet	150	140	290	260
Riksantikvarieämbetet	290	200	490	450
Riksarkivet	370	330	690	640
Skolverket	280	180	460	390
Specialpedagogiska institutet	400	140	540	480
Specialskolemyndigheten	490	140	630	550
Statens historiska museer	80	50	130	100
Statens maritima museer	130	130	260	180
Statens museer för världskultur	130	60	190	160
Stockholms universitet	2 200	2 100	4 200	3 200
Södertörns högskola	440	360	800	610
Umeå universitet	2 400	2 200	4 500	3 500
Uppsala universitet	3 100	3 000	6 100	4 700
Verket för högskoleservice	70	40	110	110
Vetenskapsrådet	100	60	160	150
Växjö universitet	550	540	1 100	820
Örebro universitet	690	550	1 200	1 000
Jordbruksdepartementet	3 800	2 900	6 700	5 800
Jordbruksdepartementet	100	70	170	160
Fiskeriverket	150	190	340	330
Konsumentverket	100	50	150	150
Livsmedelsverket	290	290	580	520
Statens jordbruksverk	1 000	510	1 500	1 500
Statens veterinärmedicinska anstalt	290	120	410	390
Sveriges lantbruksuniversitet	1 600	1 500	3 100	2 600
Näringsdepartementet	12 800	18 000	30 900	29 100
Näringsdepartementet	270	190	460	410
Arbetslivsinstitutet	240	170	410	380
Arbetsmarknadsstyrelsen	960	580	1 500	1 500
Arbetsmiljöverket	430	410	840	790
Banverket	1 300	5 300	6 600	6 500
Bolagsverket	370	100	470	440
Luftfartsstyrelsen	110	150	260	250
Länsarbetsnämnder och arbetsförmedlingarna	5 600	3 300	8 900	8 200
Patent- och registreringsverket	240	180	420	400
Post- och telestyrelsen	110	130	240	240
Rådet för Europeiska socialfonden i Sverige	110	60	170	170
Skogsstyrelsen	400	950	1 300	1 300
Statens väg- och transportforskningsinstitut	70	120	190	170
Sveriges geologiska undersökning	110	190	300	300
Verket för innovationssystem	90	100	200	170
Verket för näringslivsutveckling	120	90	210	200
Vägverket	2 000	5 700	7 700	7 300

10. forts

	Antal			Heltids- personer
	Kvinnor	Män	Totalt	
Miljö- och samhällsbyggnadsdepartementet	2 600	2 900	5 400	4 300
Miljö- och samhällsbyggnadsdepartementet	150	100	250	230
Boverket	110	100	210	200
Kemikalieinspektionen	120	70	190	180
Lantmäteriverket	1 000	1 200	2 200	2 000
Naturvårdsverket	320	200	520	490
Statens energimyndighet	160	110	280	260
Statens kärnkraftinspektion	40	70	120	120
Statens strålskyddsinstitut	60	60	120	110
Sveriges meteorologiska och hydrologiska institut	510	870	1 400	550
Riksdagen och dess verk	470	360	840	770
Riksrevisionen	60	60	120	110
Riksdagsförvaltningen	410	300	710	660
Övrig Statligt löner reglerad verksamhet	400	300	700	570
Stiftelsen Nordiska museet	140	80	220	180
Stiftelsen Skansen	120	110	230	220

11. Statlig sektor 2006. Antal sysselsatta efter tjänstgöringens omfattning, län, kommun och kön

11. Central government sector 2006. Number of full-time and part-time employees by extent of employment, county, municipality and sex

Län/Kommun	Antal					Förändring 05-06		Heltids- personer	Antal invånare
	Samtliga	Heltidstjänstgörande		Deltidstjänstgörande		Antal	Procent		
		Kvinnor	Män	Kvinnor	Män				
Sverige	229 100	83 900	98 200	29 100	17 800	2 500	1,1	205 200	9 113 300
Stockholms län	68 000	27 300	27 900	8 000	4 800	2 900	4,4	61 400	1 918 100
Botkyrka	380	150	170	40	20	-40	-10,5	350	77 600
Danderyd	100	40	30	20	20	-20	-14,4	80	30 500
Ekerö	200	60	90	20	30	-10	-6,7	170	24 300
Haninge	1 500	420	910	100	40	-310	-17,5	1 400	73 000
Huddinge	3 500	1 300	1 200	640	330	40	1,1	2 900	90 200
Järfälla	220	100	80	30	10	-40	-14,6	200	62 300
Lidingö	60	30	20	10	0	-50	-48,2	50	42 300
Nacka	490	210	220	60	10	-20	-4,3	470	82 400
Norrtälje	730	300	320	80	40	-10	-0,7	680	54 800
Nykvarn	0	0	-	-	-	0	-66,7	0	8 600
Nynäshamn	180	50	90	30	20	-50	-21,1	170	25 000
Salem	10	0	10	-	-	-30	-73,7	10	14 700
Sigtuna	670	250	280	90	50	10	2,0	610	37 000
Sollentuna	670	300	290	60	20	-30	-3,6	640	60 500
Solna	6 900	2 600	2 500	1 100	630	440	6,8	5 900	61 700
Stockholm	48 300	20 000	19 700	5 200	3 400	3 800	8,6	43 800	782 900
Sundbyberg	780	330	360	70	20	-40	-4,4	750	34 500
Södertälje	1 000	410	490	90	40	-200	-16,5	970	81 800
Tyresö	100	60	30	20	0	-40	-27,5	90	41 500
Täby	660	260	290	70	40	60	9,3	610	61 000
Upplands Väsby	200	80	80	30	10	-90	-31,7	180	37 800
Upplands-Bro	840	170	510	70	90	-20	-2,5	730	21 600
Vallentuna	40	10	20	0	0	-40	-51,3	40	27 900
Vaxholm	140	30	100	10	10	-400	-73,6	130	10 400
Värmdö	90	30	40	10	0	-50	-34,1	80	35 800
Österåker	340	130	130	60	20	-10	-3,7	300	37 900
Uppsala län	15 300	5 000	5 900	2 600	1 800	760	5,3	12 900	306 400
Enköping	1 300	330	750	90	80	110	10,0	1 200	38 500
Håbo	30	10	20	0	-	-10	-21,1	30	18 600
Knivsta	20	10	10	0	-	-20	-50,0	20	13 600
Tierp	140	50	50	30	0	-20	-14,8	130	19 900
Uppsala	13 700	4 600	5 000	2 400	1 700	730	5,6	11 500	185 200
Älvkarleby	20	10	10	0	0	0	0,0	20	9 100
Östhammar	80	30	30	10	10	-40	-31,5	70	21 400
Södermanlands län	4 400	1 800	1 800	510	250	-690	-13,6	4 100	263 100
Eskilstuna	2 000	840	790	220	120	0	0,2	1 800	92 300
Flen	140	40	90	10	0	-20	-13,5	140	16 200
Gnesta	160	60	30	60	10	0	-1,9	130	10 000
Katrineholm	430	170	190	50	30	-30	-7,3	400	32 000
Nyköping	1 300	550	540	120	60	-10	-0,4	1 200	50 200
Oxelösund	40	10	30	0	-	10	20,0	40	11 100
Strängnäs	270	90	140	30	10	-610	-69,4	250	31 200
Trosa	140	50	60	20	20	-30	-15,0	120	11 000
Vingåker	20	0	10	0	10	0	-13,6	10	9 200
Östergötlands län	11 400	3 900	5 100	1 500	930	180	1,6	10 200	418 000
Boxholm	10	10	0	0	-	-10	-55,6	10	5 200
Finspång	40	20	20	10	-	0	-9,5	40	20 800
Kinda	40	20	20	0	0	0	-7,0	40	9 900
Linköping	7 400	2 400	3 300	980	690	210	2,8	6 600	138 600
Mjölby	240	70	120	30	10	-50	-17,7	220	25 300
Motala	370	130	180	40	20	20	4,3	350	42 000
Norrköping	3 100	1 200	1 300	370	190	50	1,7	2 800	125 500
Söderköping	30	10	10	10	0	-10	-22,0	30	14 100
Vadstena	50	20	10	20	10	-10	-9,1	40	7 500
Valdemarsvik	40	10	20	0	-	-10	-12,2	40	8 000
Ydre	10	0	0	0	0	0	0,0	10	3 800
Åtvidaberg	30	10	10	0	0	-10	-17,6	30	11 800
Ödeshög	10	0	0	0	-	0	0,0	10	5 400

11. forts

Län/Kommun	Antal				Förändring 05-06		Heltids- personer	Antal invånare	
	Samtliga	Heltidstjänstgörande		Deltidstjänstgörande		Antal			Procent
		Kvinnor	Män	Kvinnor	Män				
Jönköpings län	6 000	2 200	2 900	600	280	190	3,3	5 600	331 500
Aneby	20	10	10	0	0	0	-5,6	20	6 600
Eksjö	990	270	550	90	80	-170	-14,9	910	16 500
Gislaved	100	30	40	20	0	-30	-22,5	90	29 300
Gnosjö	10	10	10	0	-	0	-21,4	10	9 600
Habo	30	20	10	0	-	-10	-31,8	30	10 100
Jönköping	3 500	1 500	1 500	310	160	470	15,7	3 300	122 200
Mullsjö	20	10	10	0	0	-10	-18,5	20	7 100
Nässjö	670	90	530	30	20	-20	-3,1	650	29 400
Sävsjö	20	10	10	10	0	0	-9,5	20	11 000
Tranås	120	50	50	20	0	-10	-9,6	120	17 800
Vaggeryd	50	20	20	10	0	0	-7,7	40	12 800
Vetlanda	120	40	50	30	0	0	-0,8	110	26 400
Värnamo	310	90	140	80	10	-20	-6,0	280	32 800
Kronobergs län	3 100	1 000	1 300	490	330	-60	-1,9	2 700	179 600
Alvesta	210	60	140	10	0	-30	-13,6	200	18 700
Lessebo	20	0	20	-	0	-10	-24,0	20	8 100
Ljungby	180	70	80	30	10	-10	-4,8	170	27 100
Markaryd	20	10	10	0	-	-10	-25,0	10	9 600
Tingsryd	90	20	40	20	10	-20	-15,2	80	12 700
Uppvidinge	20	10	10	0	-	-10	-17,9	20	9 500
Växjö	2 500	840	950	420	310	20	0,6	2 100	78 500
Älmhult	60	30	20	10	0	0	0,0	50	15 400
Kalmar län	3 300	1 200	1 500	430	250	-80	-2,4	3 000	233 800
Borgholm	40	20	10	10	0	-10	-22,9	30	11 000
Emmaboda	20	10	20	-	-	0	-15,4	20	9 400
Hultsfred	70	20	40	0	10	-30	-30,8	70	14 300
Högsby	10	0	10	0	0	0	0,0	10	6 000
Kalmar	2 400	840	1 100	320	180	-20	-0,6	2 200	61 300
Mönsterås	20	10	10	0	0	0	0,0	20	13 100
Mörbylånga	20	10	10	0	10	-30	-56,9	20	13 500
Nybro	60	30	20	10	0	-10	-17,9	60	19 700
Oskarshamn	170	80	60	30	10	-10	-7,0	160	26 200
Torsås	10	0	0	0	-	-10	-41,7	10	7 200
Vimmerby	60	20	30	10	0	-10	-8,3	50	15 600
Västervik	420	140	200	50	30	50	12,2	380	36 400
Gotlands län	1 500	610	640	130	80	-180	-11,1	1 400	57 300
Gotland	1 500	610	640	130	80	-180	-11,1	1 400	57 300
Blekinge län	5 100	1 300	3 100	410	310	410	8,9	4 700	151 400
Karlshamn	380	150	170	50	20	-20	-5,3	350	31 200
Karlskrona	3 400	890	2 000	280	230	280	8,9	3 100	61 800
Olofström	30	20	10	0	0	-10	-29,2	30	13 400
Ronneby	1 200	210	900	70	60	190	18,2	1 200	28 400
Sölvesborg	50	10	30	10	0	-20	-26,2	40	16 600
Skåne län	23 900	8 300	9 700	3 600	2 300	40	0,2	21 000	1 184 500
Bjuv	40	10	20	0	0	10	52,2	30	14 200
Bromölla	30	10	20	0	-	10	61,1	30	12 100
Burlöv	70	10	50	10	10	-10	-14,1	60	15 700
Båstad	40	10	30	0	0	10	35,5	40	14 200
Eslöv	190	80	80	30	10	10	6,2	180	30 400
Helsingborg	1 700	630	770	190	70	20	1,2	1 600	123 400
Hässleholm	520	160	270	50	40	0	0,6	480	49 400
Höganäs	50	20	20	10	0	0	-6,9	50	23 900
Hörby	40	20	20	10	0	0	-8,7	40	14 500
Höör	50	20	20	10	0	-20	-24,6	40	14 800
Klippan	90	20	40	20	10	20	19,0	80	16 100
Kristianstad	2 000	810	760	300	160	10	0,5	1 800	76 500
Kävlinge	100	50	30	20	0	10	8,9	90	27 400
Landskrona	180	90	60	30	10	-40	-19,4	170	40 000
Lomma	400	130	150	70	50	-40	-8,1	350	19 400
Lund	8 800	2 400	3 300	1 700	1 300	170	2,0	7 100	103 300
Malmö	7 700	3 100	3 100	950	480	-290	-3,6	7 100	276 200
Osby	20	10	10	0	0	0	-12,5	20	12 600
Perstorp	20	10	10	0	0	10	29,4	20	6 900

11. forts

Län/Kommun	Antal					Förändring 05-06		Heltids- personer	Antal invånare
	Samtliga	Heltidstjänstgörande		Deltidstjänstgörande		Antal	Procent		
		Kvinnor	Män	Kvinnor	Män				
Simrishamn	180	60	80	30	10	40	29,2	170	19 400
Sjöbo	70	10	40	10	10	-20	-22,7	60	17 700
Skurup	40	20	10	10	0	-10	-19,1	40	14 700
Staffanstorp	60	20	20	10	0	10	31,1	60	20 800
Svalöv	70	40	20	0	10	30	67,4	60	13 100
Svedala	60	10	40	10	0	-30	-31,0	60	19 000
Tomelilla	20	0	10	0	0	-20	-54,5	10	12 700
Trelleborg	330	140	130	50	20	0	-1,2	310	40 300
Vellinge	50	10	30	0	0	0	0,0	50	32 300
Ystad	550	230	230	60	30	60	12,3	510	27 400
Ängelholm	360	120	170	60	10	60	19,6	340	38 700
Åstorp	60	20	20	20	-	10	19,1	50	13 900
Örkelljunga	70	20	30	10	10	30	61,9	60	9 500
Östra Göinge	20	10	10	0	0	10	54,5	20	13 900
Hallands län	4 200	1 300	2 000	590	290	220	5,5	3 800	288 900
Falkenberg	250	70	120	40	20	-10	-5,0	220	39 900
Halmstad	3 400	1 000	1 700	430	250	270	8,5	3 000	89 000
Hylte	20	0	10	10	-	-10	-36,4	20	10 400
Kungsbacka	190	100	50	30	0	10	5,7	180	71 000
Laholm	70	20	40	10	0	0	-3,9	70	23 200
Varberg	300	100	130	60	10	-30	-8,2	280	55 500
Västra Götalands län	29 800	10 700	13 300	3 800	2 100	340	1,1	26 900	1 538 300
Ale	30	10	10	10	0	10	17,2	30	26 800
Alingsås	290	120	120	30	10	60	28,1	270	36 500
Bengtsfors	40	30	10	0	0	0	0,0	40	10 100
Bollebygd	10	0	0	0	0	0	-9,1	10	8 200
Borås	1 900	760	770	240	90	20	1,3	1 700	100 200
Dals-Ed	20	0	10	0	0	-10	-25,0	10	4 900
Essunga	0	0	0	-	0	0	0,0	0	5 700
Falköping	290	60	160	30	30	30	12,2	250	31 200
Färgelanda	20	10	10	0	0	0	-15,0	20	6 800
Grästorp	10	10	0	0	-	10	75,0	10	5 800
Gullspång	10	0	0	0	0	0	-14,3	10	5 500
Göteborg	14 100	5 500	5 500	1 900	1 100	-1 280	-8,3	12 500	489 800
Götene	30	10	10	10	-	10	52,4	30	13 000
Herrljunga	40	0	30	10	0	0	5,9	30	9 200
Hjo	10	0	0	0	0	0	-9,1	10	8 900
Härryda	210	80	100	20	10	-10	-5,4	200	32 400
Karlsborg	1 300	290	870	120	60	1 000	327,2	1 200	6 900
Kungälv	380	140	170	60	20	-20	-5,4	350	38 900
Lerum	80	40	30	20	10	-10	-9,9	70	37 100
Lidköping	600	230	240	90	40	100	19,0	540	37 500
Lilla Edet	30	10	20	0	0	0	-12,9	30	12 800
Lysekil	200	70	100	20	10	0	0,5	190	14 600
Mariestad	550	210	250	70	20	50	10,2	510	23 900
Mark	250	100	100	40	10	50	25,8	230	33 600
Mellerud	60	10	40	10	0	-10	-9,4	50	9 600
Munkedal	60	20	20	10	0	0	-1,8	50	10 200
Mölnadal	1 500	570	650	190	110	-80	-5,2	1 400	58 900
Orust	60	10	50	10	-	-10	-18,2	60	15 200
Partille	60	30	20	20	0	0	0,0	60	33 600
Skara	460	130	110	130	90	-10	-1,1	310	18 600
Skövde	2 400	610	1 400	210	180	290	13,3	2 200	50 200
Sotenäs	790	100	630	20	30	-20	-2,0	770	9 300
Stenungsund	140	70	50	20	0	-10	-4,9	130	23 200
Strömstad	220	80	110	20	10	0	-1,8	200	11 600
Svenljunga	40	10	30	0	0	0	2,4	40	10 400
Tanum	60	10	30	10	0	0	-6,0	60	12 300
Tibro	40	10	20	0	0	-10	-17,4	40	10 700
Tidaholm	260	70	160	20	10	-10	-1,9	250	12 700
Tjörn	20	0	20	0	-	0	15,8	20	15 000
Tranemo	10	0	10	-	-	0	28,6	10	11 700
Trollhättan	660	230	280	110	50	110	20,5	580	53 800
Töreboda	40	0	30	0	-	0	-7,7	40	9 400
Uddevalla	1 000	410	410	110	60	50	4,8	910	50 500
Ulricehamn	110	50	50	10	0	20	18,5	100	22 400

11. forts

Län/Kommun	Antal					Förändring 05-06		Heltids- personer	Antal invånare
	Samtliga	Heltidstjänstgörande		Deltidstjänstgörande		Antal	Procent		
		Kvinnor	Män	Kvinnor	Män				
Vara	50	10	30	10	0	0	4,5	40	16 000
Vänersborg	1 200	510	450	180	70	-30	-2,6	1 100	37 000
Värgårda	10	0	10	0	-	0	0,0	10	10 900
Åmål	130	60	60	10	0	30	26,2	120	12 700
Öckerö	90	10	80	0	0	0	4,6	90	12 200
Värmlands län	5 000	1 800	2 100	680	450	-1 320	-20,8	4 500	273 500
Arvika	170	50	70	30	30	-20	-8,2	140	26 100
Eda	40	20	20	0	10	0	-6,7	40	8 700
Filipstad	30	10	10	0	0	-10	-20,0	30	11 000
Forsbaga	70	20	30	10	10	-20	-19,8	50	11 500
Grums	20	10	10	0	0	0	0,0	10	9 300
Hagfors	40	20	20	0	-	0	-6,8	40	13 100
Hammarö	10	10	10	-	0	-100	-88,9	10	14 500
Karlstad	3 900	1 400	1 600	560	370	-780	-16,7	3 400	82 900
Kil	110	20	80	0	10	-80	-42,3	110	11 800
Kristinehamn	350	170	140	30	10	-260	-42,9	330	23 800
Munkfors	10	0	0	0	0	0	0,0	10	3 900
Storfors	10	10	0	0	-	0	-11,1	10	4 500
Sunne	100	50	30	10	10	20	28,0	90	13 600
Säffle	50	20	20	10	0	-20	-22,9	50	16 000
Torsby	60	20	30	0	10	-60	-49,6	50	12 900
Årjäng	60	20	40	0	0	0	1,6	60	9 800
Örebro län	6 400	2 600	2 500	940	430	60	0,9	5 700	275 000
Askersund	30	10	20	0	0	-10	-12,8	30	11 500
Degerfors	10	10	0	0	-	-10	-45,8	10	10 000
Hallsberg	340	110	210	20	0	-20	-5,8	330	15 300
Hällefors	40	20	0	10	10	-10	-15,9	30	7 500
Karlskoga	320	140	130	40	10	20	7,4	300	30 200
Kumla	390	130	200	30	30	-10	-3,0	370	19 600
Laxå	20	10	0	0	0	-20	-52,9	10	6 000
Lekeberg	70	30	20	20	10	-10	-15,7	60	7 100
Lindesberg	370	160	150	40	20	30	7,6	340	23 100
Ljusnarsberg	40	20	10	10	0	-20	-28,3	40	5 200
Nora	80	20	40	10	10	0	-2,5	70	10 500
Örebro	4 700	1 900	1 700	750	350	110	2,5	4 100	129 000
Västmanlands län	3 900	1 500	1 600	490	290	80	1,9	3 600	206 200
Arboga	380	140	210	20	20	90	29,6	370	13 400
Fagersta	270	70	150	20	30	-10	-4,0	240	12 200
Hallstahammar	60	30	10	10	0	-10	-15,3	50	15 000
Heby	30	10	20	0	0	-20	-38,6	20	13 500
Kungsör	10	0	0	0	0	0	-25,0	10	8 200
Köping	100	50	30	20	10	-10	-8,8	90	24 700
Norberg	10	0	-	10	0	0	-9,1	10	5 800
Sala	160	80	50	20	0	30	19,4	150	21 400
Skinnskatteberg	50	10	30	10	10	0	2,0	40	4 800
Surahammar	10	0	0	0	0	-10	-44,4	10	10 100
Västerås	2 900	1 200	1 100	380	220	20	0,7	2 600	132 900
Dalarnas län	5 400	2 000	2 400	670	330	110	2,1	4 900	275 700
Avesta	160	70	70	30	0	-20	-12,3	150	22 000
Borlänge	2 400	790	1 300	180	120	110	5,0	2 200	47 400
Falun	1 900	750	680	300	140	130	7,6	1 600	55 300
Gagnef	10	0	10	0	-	0	-21,4	10	10 100
Hedemora	90	40	20	10	10	-10	-13,1	70	15 400
Leksand	60	20	20	10	10	0	-1,8	50	15 500
Ludvika	260	90	100	50	20	-20	-5,5	230	25 500
Malung	80	30	40	10	10	-10	-13,8	70	10 500
Mora	320	130	120	60	20	-20	-6,1	270	20 200
Orsa	10	10	0	0	0	-10	-33,3	10	7 000
Rättvik	60	10	30	10	10	-20	-26,0	50	10 900
Smedjebacken	20	10	10	0	0	-10	-23,8	20	10 700
Säter	20	0	10	10	0	-10	-20,7	20	11 000
Vansbro	30	10	20	0	-	0	-11,4	30	7 000
Älvdalen	60	10	40	10	0	0	-3,2	50	7 400

11. forts

Län/Kommun	Antal				Förändring 05-06		Heltids- personer	Antal invånare	
	Samtliga	Heltidstjänstgörande		Deltidstjänstgörande		Antal			Procent
		Kvinnor	Män	Kvinnor	Män				
Gävleborgs län	5 300	2 000	2 300	600	360	-60	-1,2	4 800	275 700
Bollnäs	260	90	140	20	10	20	6,1	250	26 300
Gävle	4 000	1 400	1 800	430	320	30	0,7	3 700	92 400
Hofors	20	10	10	10	-	-10	-17,9	20	10 100
Hudiksvall	250	120	80	40	10	-10	-4,9	230	37 000
Ljusdal	110	40	50	20	10	-10	-9,7	100	19 200
Nordanstig	20	10	10	0	0	0	12,5	20	9 800
Ockelbo	20	0	10	0	0	-10	-42,3	10	6 000
Ovanåker	20	0	10	10	0	0	-14,3	10	11 800
Sandviken	140	80	30	20	0	-30	-16,0	130	36 700
Söderhamn	440	220	150	60	10	-40	-7,8	420	26 300
Västernorrlands län	6 800	2 800	2 900	740	310	10	0,2	6 300	244 000
Härnösand	1 700	650	760	180	120	100	6,4	1 600	25 100
Kramfors	260	90	130	20	10	-40	-14,4	240	19 800
Sollefteå	550	200	280	50	30	70	14,1	510	20 800
Sundsvall	3 400	1 500	1 300	420	110	-90	-2,6	3 200	94 500
Timrå	80	30	50	0	0	-10	-11,0	80	17 900
Ånge	330	120	200	10	10	10	2,8	320	10 600
Örnsköldsvik	460	160	210	60	20	-30	-5,1	420	55 200
Jämtlands län	2 700	1 100	1 200	270	180	-460	-14,5	2 500	127 000
Berg	30	10	20	10	0	0	0,0	30	7 600
Bräcke	40	10	20	10	0	-20	-35,5	40	7 200
Härjedalen	70	40	20	10	0	-10	-10,8	60	10 800
Krokom	60	10	30	10	0	-30	-33,7	50	14 300
Ragunda	30	10	20	-	-	0	-3,2	30	5 800
Strömsund	90	30	40	10	10	-20	-17,6	80	12 800
Åre	70	20	40	0	10	-40	-37,5	60	10 000
Östersund	2 300	930	1 000	220	160	-340	-12,7	2 200	58 600
Västerbottens län	8 700	2 800	3 400	1 400	1 000	270	3,2	7 300	257 600
Bjurholm	10	10	10	0	0	-20	-56,7	10	2 500
Dorotea	20	0	10	0	-	-10	-25,0	10	3 100
Lycksele	170	50	80	30	10	10	3,8	150	12 600
Malå	30	10	20	10	0	10	28,0	30	3 300
Nordmaling	20	10	20	0	0	-10	-17,2	20	7 400
Norsjö	40	10	20	10	0	10	26,7	30	4 400
Robertsfors	30	10	10	10	0	0	0,0	20	7 000
Skellefteå	650	260	280	80	40	0	0,6	600	72 000
Sorsele	20	0	10	10	0	-10	-17,9	20	2 900
Storuman	90	20	50	10	10	-20	-15,9	80	6 400
Umeå	7 300	2 400	2 800	1 200	920	330	4,7	6 000	111 200
Vilhelmina	110	20	70	10	10	-10	-9,4	90	7 300
Vindeln	90	30	30	30	10	0	-4,2	70	5 700
Vännäs	110	20	80	10	0	-20	-12,8	110	8 400
Åsele	20	0	20	0	-	0	-12,5	20	3 300
Norrbottnens län	8 500	2 700	4 700	560	520	-200	-2,3	7 900	251 900
Arjeplog	100	40	50	10	0	-10	-5,8	90	3 200
Arvidsjaur	270	90	160	10	0	20	6,8	260	6 800
Boden	1 600	270	1 200	40	70	-460	-22,7	1 500	28 000
Gällivare	310	120	140	20	20	10	2,3	270	19 000
Haparanda	200	70	100	10	20	0	-1,0	190	10 200
Jokkmokk	90	30	40	20	10	-20	-20,5	70	5 500
Kalix	280	100	150	20	20	20	7,3	260	17 400
Kiruna	630	240	310	50	30	-90	-12,3	580	23 300
Luleå	4 400	1 600	2 200	320	290	360	9,0	4 100	73 300
Pajala	30	10	20	0	10	-10	-15,0	30	6 700
Piteå	430	180	180	40	30	-10	-2,7	390	40 900
Älvsbyn	160	20	110	10	10	-10	-6,5	150	8 700
Övertkalix	40	10	30	0	10	10	13,2	40	3 900
Övertorneå	20	10	20	0	0	0	-14,3	20	5 200
Okänd stationering	470	-	0	160	310	60	14,6	10	-

12. Statlig sektor 2006. Antal anställda, nyanställda och avgångna efter ålder och kön

12. Central government sector 2006. Number of employees, new appointments and resignations/retirements by age and sex

Ålder		Antal			Heltidspersoner		
		Kvinnor	Män	Totalt	Kvinnor	Män	Totalt
Samtliga	Anställda	119 100	119 300	238 400	100 200	106 100	206 200
	Nyanställda	17 000	14 800	31 800	12 200	10 600	22 800
	Avgångna	11 800	14 500	26 300	7 900	10 400	18 300
-24	Anställda	2 500	2 900	5 500	1 400	1 900	3 300
	Nyanställda	1 900	2 100	4 000	930	1 300	2 300
	Avgångna	1 100	1 400	2 500	330	730	1 100
25-29	Anställda	10 600	10 400	21 000	8 600	8 800	17 400
	Nyanställda	4 300	3 600	7 900	3 300	2 700	6 000
	Avgångna	1 700	2 100	3 900	1 200	1 500	2 700
30-34	Anställda	14 500	13 300	27 800	11 800	11 800	23 700
	Nyanställda	3 100	2 500	5 500	2 500	2 000	4 500
	Avgångna	1 600	2 100	3 700	1 200	1 600	2 800
35-39	Anställda	14 600	14 500	29 100	12 000	13 100	25 100
	Nyanställda	2 300	1 800	4 100	1 800	1 400	3 200
	Avgångna	1 200	1 500	2 700	840	1 200	2 000
40-44	Anställda	14 700	14 700	29 400	12 700	13 500	26 100
	Nyanställda	1 900	1 300	3 200	1 400	960	2 400
	Avgångna	1 100	1 100	2 200	750	800	1 500
45-49	Anställda	14 100	14 400	28 500	12 500	13 200	25 700
	Nyanställda	1 200	950	2 200	880	680	1 600
	Avgångna	850	880	1 700	580	660	1 200
50-54	Anställda	15 100	15 600	30 700	13 400	14 500	27 900
	Nyanställda	970	840	1 800	660	590	1 200
	Avgångna	720	990	1 700	470	750	1 200
55-59	Anställda	17 600	16 700	34 300	15 600	15 500	31 100
	Nyanställda	720	720	1 400	470	480	950
	Avgångna	980	1 200	2 200	760	910	1 700
60-64	Anställda	13 600	14 200	27 800	11 300	12 300	23 600
	Nyanställda	390	570	950	210	320	530
	Avgångna	1 900	2 200	4 100	1 500	1 800	3 300
65-	Anställda	1 800	2 500	4 300	930	1 500	2 400
	Nyanställda	270	360	630	60	110	160
	Avgångna	640	960	1 600	290	420	710

1) I anställda ingår tjänstlediga och utlandsanställda. I antal sysselsatta (i andra tabeller) ingår inte tjänstlediga och utlandsanställda. Av denna anledning är antalet anställda större än antalet sysselsatta.

13. Antal sysselsatta inom offentlig sektor efter kön 2001-2006, tusental

13. Number of employees in the public sector by sector and sex 2001-2006, thousands

Sektor	2002		2003		2004		2005		2006	
	Antal	Heltids- personer	Antal	Heltids- personer	Antal	Heltids- personer	Antal	Heltids- personer	Antal	Heltids- personer
Hela offentliga sektorn										
Kvinnor	887,1	710,6	899,6	719,7	898,7	718,3	905,8	723,7	927,0	744,8
Män	327,3	290,8	335,5	294,9	335,7	295,1	334,1	292,5	342,4	300,7
Totalt	1 214,4	1 001,3	1 235,1	1 014,6	1 234,4	1 013,4	1 239,9	1 016,2	1 269,4	1 045,5
Staten										
Kvinnor	104,0	94,9	110,1	98,4	110,3	99,1	109,9	97,4	113,0	99,6
Män	113,6	106,6	119,1	109,0	119,1	109,5	116,7	106,2	116,1	105,5
Totalt	217,7	201,4	229,3	207,4	229,5	208,7	226,6	203,6	229,1	205,2
Landsting										
Kvinnor	172,6	145,0	178,6	149,1	182,0	152,4	183,1	153,6	187,0	157,0
Män	43,4	39,5	45,1	40,6	46,4	41,9	46,6	42,2	47,8	43,2
Totalt	216,0	184,5	223,7	189,7	228,4	194,3	229,8	195,8	234,8	200,2
Primärkommuner										
Kvinnor	610,5	470,6	610,9	472,2	606,3	466,8	612,8	472,7	627,0	488,2
Män	170,4	144,7	171,4	145,3	170,2	143,7	170,7	144,1	178,5	152,0
Totalt	780,9	615,3	782,2	617,5	776,5	610,4	783,5	616,9	805,5	640,2

Fakta om statistiken

Detta Statistiska meddelande (SM) ingår i Medlingsinstitutets och SCB:s löpan- de lönestrukturstatistik och avser löner och sysselsättning inom statlig sektor 2006. Syftet med undersökningen är att årligen belysa löner och sysselsättning inom staten i termer av nivå, utveckling och struktur.

Sysselsättningsstatistik för den statliga sektorn har funnits på riksnivå sedan 1954 och på kommunnivå sedan 1966/67. Lönestatistik har redovisats sedan början av 1970-talet.

Detta omfattar statistiken

Objekt och population

Målpopulationen omfattar samtliga anställda inom statlig förvaltning, syssel- satta vid institutioner hänförliga till statlig sektor samt sysselsatta vid Socialför- säkringsfonder den 1 september 2006. Anställda inom statliga aktiebolag och affärsverk ingår ej i undersökningen. Dessa ingår i undersökningen för privat sektor.

I den redovisade statistiken används två olika undersökningspopulationer, en för statistiken över sysselsättning och en för statistiken över löner. Dessa popula- tioner definieras enligt nedan:

Sysselsättningspopulation

I sysselsättningspopulationen ingår samtliga anställda arbetstagare inom den statliga sektorn den 1 september 2006 förutom:

- Tjänstlediga som inte fick lön utbetald under redovisningsmånaden
- Utlandsanställda

Lönepopulation

Lönepopulationen utgår från sysselsättningspopulationen men avgränsas vidare genom att endast personer som under mät månaden fyllt 18 men ej 65 år ingår. Dessutom exkluderas följande:

- Arvodesanställda
- Anställda med en tjänstgöringsomfattning som är mindre än 5 procent

I både sysselsättnings- och lönepopulationen kan en person förekomma, och räknas, flera gånger om denne uppehåller flera tjänster. Således räknas antalet tjänster, inte antalet personer.

År 2006 ingick 229 900 poster i sysselsättningspopulationen och 216 400 poster i lönepopulationen. Skillnaden mellan sysselsättnings- och lönepopulationen är cirka 13 500 personer.

Statistiska mått

Sysselsättningsuppgifterna redovisas dels med *antal* sysselsatta, dels med *för- ändring* av antal sysselsatta från föregående år. Löneuppgifterna redovisas med *medellön*, *median*, *undre* och *övre kvartil* samt *förändring* från föregående år. Medellön beräknas som summan av individernas heltidslön dividerat med anta- let individer. Med undre kvartil, median och övre kvartil menas att 25 procent, 50 procent respektive 75 procent av de anställda har en lägre lön än det angivna värdet.

Redovisningsgrupper

I statistiken görs framförallt indelningar efter kön, yrke, region och utbildning. Indelningar efter ålder, tjänstgöringens omfattning och månadslön förekommer också.

Specialbearbetningar kan göras på en finare redovisningsnivå eftersom materialet kommer från totalundersökning.

Referenstid

Mätperioden för huvuddelen av uppgifterna avser september 2006. För anställda vid universitet och högskolor avser mätperioden oktober månad.

Definitioner och förklaringar

Variabler

Variabelinnehållet beskrivs i alfabetisk ordning. Variabler och begrepp markerade med fet stil i löpande text finns definierade under egen rubrik.

Anställningsform

Det förekommer tre olika anställningsformer i redovisningen: heltid, deltid och övriga. Övriga består huvudsakligen av timanställda där ersättning utgår per arbetad timme.

Observera att heltidsanställda ibland kan vara deltidstjänstgörande p.g.a. partiell tjänstledighet. De som har anställningsformerna deltid och övriga kan ibland vara heltidstjänstgörande.

Grundlön

Med grundlön avses avtalad lön inklusive fasta lönetillägg. Med fasta lönetillägg avses huvudsakligen tillägg som är knutna till tjänsten och oberoende av arbetstidens förläggning. I det fall tjänstgöringens omfattning inte avser heltid räknas grundlönen om till heltid med hjälp av **tjänstgöringens omfattning**.

Heltidspersoner

Antalet heltidspersoner i en redovisningsgrupp beräknas som summan av **tjänstgöringens omfattning** för de anställningar som tillhör redovisningsgruppen i materialet. Till exempel summeras två anställningar med 60 procent respektive 40 procent tjänstgöringsomfattning inom ett visst län till en heltidsperson i detta län.

Kommun

Med kommun avses i normalfallet anställningens tjänsteställe. Kommunindelningen följer 2006 års regionala indelning.

Kön

Uppgift om kön hämtas från individernas personnummer.

Län

Med län avses i normalfallet anställningens tjänsteställe. Länsindelningen följer 2006 års regionala indelning.

Myndighet

Myndigheterna redovisas enligt Sveriges statskalender 2006.

Månadslön

Med månadslön avses anställningens sammanlagda grundlön plus **rörliga lönetillägg** samt naturaförmåner. Övertidsersättning ingår ej. I det fall tjänstgöringens omfattning inte avser heltid räknas grundlönen och de rörliga lönetilläggen om till heltid.

Nyanställda/avgångna

Med nyanställda avses de individer som tillkommit i årets undersökning, med avgångna avses de individer som fanns med i föregående års undersökning men som saknades i årets.

I tabell 12 blir inte summan av antalet anställda 2005, plus nyanställda 2006, minus avgångna 2006, lika med antalet anställda 2006. Detta beror på att redan anställda kan ha fått fler eller färre tjänster.

Offentlig sektor

Med offentlig sektor avses primärkommunala, landstingskommunala och statliga verksamhetsområden.

Region

Region är definierad enligt NUTS 2 och från och med lönestatistiken för år 2005 gäller följande kodning: 1: Stockholms län, 2: Uppsala, Södermanlands, Östergötlands, Örebro och Västmanlands län, 3: Jönköpings, Kronobergs, Kalmar och Gotlands län, 4: Blekinge och Skåne län, 5: Hallands och Västra Götalands län, 6: Värmlands, Dalarnas och Gävleborgs län, 7: Västernorrlands och Jämtlands län, 8: Västerbottens och Norrbottens län.

Rörliga lönetillägg

Med rörliga lönetillägg avses tillägg knutna till arbetstidens förläggning, t.ex. ob, jour- och beredskapsersättning. Även vissa andra, svårklassificerade tillägg förs hit.

Statlig verksamhet

Statistiken delas upp i statlig verksamhet och övrig statligt lönereglerad verksamhet. Övrig statligt lönereglerad verksamhet är verksamhet där staten inte är huvudman men statlig lönereglering gäller.

Tjänstgöringens omfattning

Med tjänstgöringens omfattning avses faktisk tjänstgöringstid i förhållande till heltid för en individ under mät månaden.

Med heltidstjänstgörande avses den som antingen är heltidsanställd utan partiell tjänstledighet, eller timanställda som arbetat 165 timmar eller mer. Med partiell tjänstledighet avses föräldraledighet enligt lagen om allmän försäkring, lagen om rätt till ledighet för vård av barn, utbildning m.m.

Med deltidstjänstgörande avses den som är antingen *i*) heltidsanställd med partiell tjänstledighet eller *ii*) deltidstjänstgörande med eller utan partiell tjänstledighet.

Med tjänstledig avses den vars inrapporterade tjänstledighet är 100 procent av den överenskomna tjänstgöringens omfattning.

Tjänstgöringens omfattning kan ej överstiga 100 procent.

Utbildning

Klassificering av utbildningens nivå och inriktning för den högsta utbildningen har skett enligt Svensk Utbildningsnomenklatur (SUN 2000). Uppgift om individernas utbildning har hämtats från SCB:s utbildningsregister, avseende år 2006.

Yrke

Klassificering av yrke har skett enligt SSK 96 som nära ansluter till den internationella yrkesnomenklaturen ISCO-88.

Ålder

Med ålder avses uppnådd ålder under mät månaden september.

Så görs statistiken

Undersökningen är en årlig totalundersökning som genomförs i samarbete mellan SCB och Arbetsgivarverket. Arbetsgivarverket samlar in individuppgifter från samtliga myndigheter. Efter granskning och bearbetning vidarebefordras dessa uppgifter till SCB.

Statistikens tillförlitlighet

Statistikens tillförlitlighet är i huvudsak god.

Översättning till SSYK av de anställdas yrkesuppgifter, görs från och med år 2004 antingen utifrån BESTA-koden eller utifrån tjänstebenenämning. Tillförlitligheten i yrkesredovisningen påverkas av användningen av dessa olika system. Bytet från TNS till BESTA gör att jämförelser över åren kan bli missvisande för enskilda yrken. Något mått på kvalitetsförändringen har dock inte gått att få fram.

Osäkerhetskällor

Täckning

Täckningsfel uppstår då rampopulationen inte överensstämmer med målpopulationen.

Övertäckning utgörs av anställda som inte tillhör målpopulationen, men som ändå kommit med i undersökningen.

Timavlönad personal som var anställd under september men inte från och med 1 oktober tillhör denna kategori. Övertäckning inbegriper även dubbelredovisad personal, d.v.s. de arbetstagare som uppehåller mer än en tjänst. I 2006 års undersökning ger detta en överskattning med 4 500 personer i lönepopulationen och 6 000 personer i sysselsättningspopulationen.

Undertäckning utgörs av anställda som tillhör målpopulationen, men som inte kommit med i undersökningen. Timavlönad personal som anställdes från och med 1 september samt ett mindre antal anställda under övriga centrala överenskommelser berörs. Dessutom fattas vissa mindre enheter där det tidigare varit osäkert till vilken sektor enheterna hör. Några beräkningar på undertäckningen är inte gjorda.

Urval

Undersökningen är en totalundersökning.

Mätning

Mätfel uppstår när felaktiga uppgifter lämnats och inte rättats i granskningen. Olika former av rörliga tillägg är för vissa yrken svåra att periodisera, vilket kan ge upphov till mätfel. Ingen studie har dock utförts för att kartlägga mätfelens omfattning och storlek.

Bortfall

Bortfall utgörs av icke inrapporterade anställda samt anställda för vilka mätvärden saknas. Storleken på dessa fel har ej beräknats. Uppgifter för Riksrevisionen har imputerats från september månad 2006 från den motsvarande statliga månadsundersökningen Konjunkturstatistik, löner för statlig sektor (KLS).

Bearbetning

Bearbetningsfel kan uppkomma t.ex. i samband med dataregistrering och granskning. Materialet granskas av Arbetsgivarverket. Storleken på dessa fel har ej beräknats.

Bra att veta

Jämförbarhet

Från och med 2006 års redovisning är antalssiffrorna avrundade.

2005 slogs de Allmänna försäkringskassorna ihop med Riksförsäkringsverket till Försäkringskassan och ingår därmed i civilförvaltningen istället för som tidigare i Övrig statligt lönereglerad verksamhet.

Översättning till SSK av de anställdas yrkesuppgifter, görs från och med år 2004 antingen utifrån BESTA-koden eller utifrån tjänstebenenämning. Tidigare användes på motsvarande sätt kombinationen TNS och tjänstebenenämning. Tillförlitligheten i yrkesredovisningen påverkas av användningen av dessa olika system. Bytet från TNS till BESTA gör att jämförelser över åren kan bli missvisande för enskilda yrken. Till och med 2003 är redovisningen efter SSK tre-siffrig och från och med 2004 fyrsiffrig. Från och med 2006 har en nyckel använts för att nyckla från BESTA till SSK.

I samarbete med Arbetsgivarverket har vissa av insamlade variablerna ändrats. De publicerade uppgifterna är dock oförändrade.

Uppgift om utbildning, enligt SUN 2000, har från och med år 2003 uppdaterats med hjälp av information ur Försvarsmaktens personaladministrativa register. Tidigare har uppgifterna om utbildning inom det militära området huvudsakligen byggts på information hämtad ur den senaste folk- och bostadsräkningen 1990.

De affärsdrivande verken; Luftfartsverket, Sjöfartsverket, Svenska kraftnät och Statens järnvägar, redovisas under privat sektor från och med 2001. Detta innebär att antalet sysselsatta inom statlig sektor minskade med cirka 15 600 personer.

Från och med år 2000 redovisas Svenska kyrkans personal i privat sektor. Från och med 2000 redovisas sysselsatta vid institutioner hänförliga till statlig sektor samt sysselsatta vid Socialförsäkringsfonder i den statliga undersökningen.

Till undersökningen avseende 2000 ändrades definitionen av begreppet sysselsatta. Tidigare ingick tjänstlediga och utlandsanställda. Dessa förändringar medförde att antalet sysselsatta minskade med cirka 8 800 personer.

Från och med år 2000 ingår timanställda i lönepopulationen.

Spridningsformer

Detta Statistiska meddelande och uppgifter i Sveriges statistiska databas utgör den huvudsakliga redovisningen av lönestatistiken för statlig sektor. Efterfrågade tabeller och diagram med uppgifter för det senaste året finns på undersökningens produktsida www.scb.se/AM0104. Dessutom görs statistiken tillgänglig i ett par tabeller i Statistisk årsbok. Uppgifterna ingår också i underlaget för lönestatistik avseende hela arbetsmarknaden som publiceras separat i de statistiska databaserna under namnet Lönestrukturstatistik, hela ekonomin.

Primärmaterial

SCB utför på beställning specialbearbetningar av primärmaterial. Forskare, utredare m.fl. kan efter prövning få tillgång till avidentifierat uppgiftsmaterial för egen bearbetning. Personnummer lämnas dock av sekretesskäl aldrig ut.

Annan statistik

SCB producerar även motsvarande statistik för den resterande delen av offentlig sektor samt för arbetare respektive tjänstemän inom den privata sektorn. Denna redovisas i form av Statistiska meddelanden för respektive undersökning (Löner

och sysselsättning inom Primärkommunal sektor, Landstingskommunal sektor, Arbetare inom privat sektor samt Tjänstemän inom privat sektor). Vid jämförelser mellan de olika Statistiska meddelandena måste olikheter i lönebegrepp, populationsavgränsning och mätperiod beaktas.

SCB publicerar även Kortperiodisk löne- och sysselsättningsstatistik för statlig sektor. Denna publiceras månadsvis i ett Statistiskt meddelande (AM 17).

Mer information om statistiken och dess kvalitet ges i en särskild Beskrivning av statistiken på SCB:s webbplats, www.scb.se.

In English

Summary

This report presents employment and salary statistics for central government employees and salaried employees in state-subsidised activities who were employed in September 2006. The survey does not cover state-owned companies, or government business activity. It was carried out jointly by Statistics Sweden and the Swedish Agency for Government Employers.

The average monthly salary for all employees was SEK 26,900. For women the average was SEK 25,000 while for men it was SEK 28,700. Since September 2005, the monthly salary has increased by an average of 3.6 percent overall, 4.7 percent for women and 2.9 per cent for men.

In September 2006 a total of about 229,100 persons were employed in the central government sector, 3,200 more than last year. About 113,000 of these employees were women and 116,100 were men.

List of tables

Explanation of symbols	9
1. Average monthly salary in SEK by county and sex	9
2. Average monthly salary and salary dispersion in SEK by occupational group and sex	10
3. Average monthly salary in SEK and additional information by occupational group and sex	12
4. Average monthly salary in SEK by occupational group, age and sex	14
5. Average monthly salary in SEK by occupational group, region and sex	16
6. Number of employees by monthly salary interval in SEK and sex	18
7. Average monthly salary and salary dispersion in SEK by field of education and sex	19
8. Average monthly salary and salary dispersion in SEK by level of education and sex	20
9. Average monthly salary and salary dispersion in SEK by field and level of education and sex	21
10. Number of employees by authority and sex	24
11. Number of full-time and part-time employees by extent of employment, county, municipality and sex	27
12. Number of employees, new appointments and resignations/retirements by age and sex	32
13. Number of employees in the public sector by sector and sex 2001-2006, thousands	33

List of terms

affärsverken	state business enterprises
allmänna civilförvaltningen och försvarsväsendet	general civil service and armed forces
anställd	employee
antal	number
avgångna	resignations/retirements
deltidstjänstgörande	part-time employees
fasta lönetillägg	fixed salary supplements
Finansdepartementet	Ministry of Finance
Försvarsdepartementet	Ministry of Defence
genomsnitt	average
grundlön	basic monthly salary
heltidstjänstgörande	full-time employees
heltidspersoner	full-time equivalents
Jordbruksdepartementet	Ministry of Agriculture, Food and Consumer Affairs
Justitiedepartementet	Ministry of Justice
kommun	municipality
kvartil	quartile
kvinnor	women
kön	sex
landsting	county council
län	county
lönetillägg	salary supplements
median	median
Miljö- och samhällsbyggnadsdepartementet	Ministry of the Environment
myndighet	government authority
månadslön	monthly salary incl. salary supplements
män	men

nyanställda	new appointments
Näringsdepartementet	Ministry of Industry and trade
offentlig	public
primärkommun	primary local authority
privat	private
region	region
riksdagen och dess verk	The Parliament and its agencies
rörliga lönetillägg	variable salary supplements
samtliga	total, all
sektor	sector
Socialdepartementet	Ministry of Health and Social Affairs
stat	central government
statlig verksamhet	government activity
summa	sum
sysselsatta	employees
sysselsättning	employment
tjänstebenämning	job title
tjänstgöringens omfattning	extent of employment
tjänstledighet	leave of absence
totalt	total
utbildning	education
Utbildnings- och kulturdepartementet	Ministry of Education, Research and Culture
utrikesdepartementet	Ministry for Foreign Affairs
yrke	occupation
ålder	age
övrig(a)	other(s)
övrig statligt lönereglerad verksamhet	state-subsidised activity